

**«ВНЕСЕНИЕ ИЗМЕНЕНИЙ В
ГЕНЕРАЛЬНЫЙ ПЛАН
ТАЛДОМСКОГО ГОРОДСКОГО ОКРУГА
МОСКОВСКОЙ ОБЛАСТИ»**

МАТЕРИАЛЫ ПО ОБОСНОВАНИЮ ПРОЕКТА

**ТОМ III
ОБЪЕКТЫ КУЛЬТУРНОГО НАСЛЕДИЯ**

КОМИТЕТ ПО АРХИТЕКТУРЕ И ГРАДОСТРОИТЕЛЬСТВУ

МОСКОВСКОЙ ОБЛАСТИ



Государственное автономное учреждение Московской области
«Научно-исследовательский и проектный институт градостроительства»
(ГАУ МО «НИИПИ градостроительства»)

143960143960, Московская область, г. Реутов, проспект Мира, д. 57, помещение III, тел: +7 (495) 242 77 07,
info@niipi.ru

Государственное задание
от 16.06. 2023 № 834.3

**«ВНЕСЕНИЕ ИЗМЕНЕНИЙ В ГЕНЕРАЛЬНЫЙ ПЛАН
ТАЛДОМСКОГО ГОРОДСКОГО ОКРУГА
МОСКОВСКОЙ ОБЛАСТИ»**

МАТЕРИАЛЫ ПО ОБОСНОВАНИЮ ПРОЕКТА

**ТОМ III
ОБЪЕКТЫ КУЛЬТУРНОГО НАСЛЕДИЯ**

Главный градостроитель

Главный инженер

Руководитель МПГП

ГАП МПГП

П.С. Богачев

А.Н. Чуньков

Н.В. Макаров

Н.В. Хирина

2023

Состав исполнителей

№ п/п	Должность исполнителя структурного подразделения	ФИО
1	Главный архитектор проекта	Хирина Н.В.
2	Ведущий инженер	Бахмутова К.В.
3	Ведущий инженер	Михеева В.Ю.

Состав материалов:

	Текстовая часть	
	Графические материалы:	
	2.10. Карта границ территорий, зон охраны и защитных зон объектов культурного наследия*.	М 1:10 000.

**Материал, содержащий сведения ограниченного доступа (в соответствии с действующим законодательством).*

СОДЕРЖАНИЕ

ВВЕДЕНИЕ.....	4
1. ПРИРОДНЫЕ ТЕРРИТОРИИ	6
1.1. Физико-географические характеристика	6
2. ИСТОРИЧЕСКАЯ СПРАВКА	8
3. ПЛАНИРУЕМЫЕ ПРИРОДНО-ИСТОРИЧЕСКИЕ ТЕРРИТОРИИ (ЛАНДШАФТЫ)	20
4. СПИСКИ ОБЪЕКТОВ КУЛЬТУРНОГО НАСЛЕДИЯ ТАЛДОМСКОГО ГОРОДСКОГО ОКРУГА.	23
5. ПАМЯТНИКИ АРХИТЕКТУРЫ И ИСТОРИИ.....	46
5.1 Стилистические особенности памятников	46
5.2. Характеристика состояния объектов	46
5.3. Особо охраняемая природная территория местного значения – природно- историческая территория «Спас-Угол»	47
6. ОПИСАНИЕ ПАМЯТНИКОВ АРХИТЕКТУРЫ И ИСТОРИИ.....	50
7. СВЕДЕНИЯ ОБ УТВЕРЖДЁННЫХ ПРОЕКТАХ ЗОН ОХРАНЫ ОБЪЕКТОВ КУЛЬТУРНОГО НАСЛЕДИЯ И ГРАНИЦАХ ТЕРРИТОРИЙ ИСТОРИЧЕСКИХ ПОСЕЛЕНИЙ	87
8. ПРИЛОЖЕНИЯ.....	89

ВВЕДЕНИЕ

Раздел «Объекты культурного наследия» подготовленный в составе материалов по обоснованию проекта «Внесение изменений в Генеральный план Талдомского городского округа Московской области» подготовлен ГАУ МО «НИиПИ градостроительства» на основании государственного задания от 16.06.2023 № 834.3, Распоряжение Комитета по архитектуре и градостроительству Московской области от 01.03.2022 № 27РВ-71 «О подготовке документов территориального планирования муниципальных образований Московской области в 2022 году».

Целью подготовки внесения изменений в Генеральный план Талдомского городского округа Московской области является обеспечение устойчивого развития территории муниципального образования определение параметров согласованного развития коммунальной, транспортной, социальной инфраструктур, рост числа мест приложения труда, объектов коммунально-бытового и рекреационного назначения, обеспечивающих учёт интересов граждан и их объединений при определении назначения территорий на основе стратегий, прогнозов и программ социально-экономического и градостроительного развития федерального, регионального и муниципального уровня.

Раздел «Объекты культурного наследия Талдомского городского округа Московской области» подготовлен в соответствии с нормативными правовыми документами Российской Федерации и Московской области:

Федеральный закон от 25.06.2002 № 73-ФЗ «Об объектах культурного наследия (памятниках истории и культуры) народов Российской Федерации»;

Постановлением Правительства РФ от 26.04.2008 г. № 315 «Об утверждении Положения о зонах охраны объектов культурного наследия (памятников истории и культуры) народов Российской Федерации»;

Градостроительным кодексом Российской Федерации от 29.12.2004 №190-ФЗ;

Приказ Минэкономразвития России от 09.01.2018 № 10 «Об утверждении требований к описанию и отображению в документах территориального планирования объектов федерального значения, объектов регионального значения, объектов местного значения и о признании утратившим силу приказа Минэкономразвития России от 7 декабря 2016 г. № 793»;

Законом Московской области № 26/2005-ОЗ «Об объектах культурного наследия (памятниках истории и культуры) в Московской области»;

Постановление Правительства Московской области от 11.07.2007 № 517/23 «Об утверждении Схемы территориального планирования Московской области - основных положений градостроительного развития» (редакция постановлением Правительства Московской области от 11.10.2021 № 992/33 «О внесении изменений в «Схему территориального планирования Московской области – основных положений градостроительного развития»);

Постановление Правительства Московской области от 15.03.2002 № 84/9 «Об утверждении списка памятников истории и культуры»;

- и иными документами.

Раздел «Объекты культурного наследия» выполнен в составе материалов по обоснованию внесения изменений в генеральный план Талдомского городского округа Московской области с учетом документов территориального планирования:

Генеральный план Талдомского городского округа Московской области утвержден решением Совета Депутатов Талдомского городского округа Московской области от

24.12.2020 № 111 «Об утверждении Генерального плана Талдомского городского округа Московской области».

В рамках данного раздела было проведено описание исторического развития населенных пунктов, входящих в состав городского округа, историческое обследование памятников архитектуры, расположенных на его территории.

В работе были использованы данные Министерства культуры Московской области, материалы историко-архивных исследований Института Археологии РАН и государственных архивов Москвы и Московской области, результаты натурного обследования и фотофиксации.

Основные сведения о Талдомском городском округе

Талдомский городской округ расположен в северной части Московской области, в 111 км от г. Москвы на пересечении автомобильных дорог Р-112 «Дмитров-Талдом-Темпы» и «Талдом-Мокряги».

Граница Талдомского городского округа установлена Законом Московской области «Об организации местного самоуправления на территории Талдомского муниципального района» от 28 мая 2018 г. № 70/2018-ОЗ (редакция от 24.12.2020 № 297/2020-ОЗ).

Площадь территории Талдомского городского округа составляет 142 702 га,

Численность постоянного населения Талдомский городской округ по данным государственной статистической отчетности по состоянию на 01.01.2018 составила 47,029 тыс. человека.

Талдомский городской округ граничит:

- на севере – с территориями Калязинского муниципального района Тверской области;
- на востоке – с территориями Сергиево-Посадского городского округа Московской области;
- на юге – с территориями и Дмитровским городским округом Московской области;
- на западе – с территориями Кимрского муниципального района Тверской области и городского округа Дубна Московской области.

Административным центром Талдомского городского округа является город Талдом Московской области.

В состав Талдомского городского округа входят 178 населённых пунктов:

Талдомский городской округ входит в Сергиево-Посадскую рекреационно-аграрную устойчивую систему расселения.

В настоящее время на территории Талдомского городского округа расположено 55 объекта культурного наследия, состоящих на охране.

Согласно постановлению Правительства Московской области от 27.09.2013 № 771/43 «Об утверждении Перечня исторических поселений областного значения в Московской области» город Талдом является историческим поселением областного значения Московской области.

1. ПРИРОДНЫЕ ТЕРРИТОРИИ

1.1. Физико-географическая характеристика

Территория Талдомского городского округа расположена на южной границе распространения Верхне-Волжской провинции подзоны смешанных лесов, приуроченной к понижению в рельефе коренных пород.

Природные ландшафты характеризуются длительной и сложной историей формирования, такая ситуация характерна в целом для севера Московской области. Территория четырежды покрывалась ледником (окским, днепровским, московским, валдайским), причем из-за своего низменного положения она становилась ареной активной деятельности талых предледниковых и послеледниковых вод. В частности, во вторую половину валдайского времени ледниковые потоки достигали этой территории, размывая морену и оставляя водноледниковые осадки. Именно к этому времени относится окончательное формирование литогенной основы ландшафтов этого района.

В настоящее время территория Талдомского городского округа имеет типичный полесский облик. Она понижена, слабоволниста, здесь преобладают древнеаллювиальные и зандровые равнины с островами морено-водноледниковых, приуроченных к выступам коренного рельефа. Рельеф равнинный с небольшим перепадом высот (113 – 167 абс.м.).

В геологическом строении территории принимают участие отложения каменноугольной, пермской, триасовой, юрской, меловой и четвертичной систем. Для водоснабжения крупных населенных пунктов используются преимущественно верхне-каменноугольные водоносные горизонты. Они практически повсеместно перекрыты водоупорным чехлом юрских глин и суглинков и защищены от поверхностного загрязнения. В составе четвертичного комплекса наиболее характерны отложения основной морены московского ледника, водно-ледниковые и древнеаллювиальные отложения зандровых равнин и надпойменных террас. Современные отложения представлены торфяниками, широко распространенными на заболоченных участках надпойменных террас и на водоразделах, пойменным аллювием и эоловыми (дюнными) песками на надпойменных террасах.

Территория Талдомского городского округа характеризуется достаточно однородным строением геологической среды, степень ее устойчивости к антропогенному воздействию слабо дифференцирована. Основными факторами, определяющими эту устойчивость, являются повсеместное распространение близко залегающих к поверхности моренных суглинков, наличие верховодки, слаборасчлененный рельеф с незначительными уклонами.

Наибольшее значение в составе природных богатств Талдомского городского округа имеют торфяные месторождения, которые занимают первое место по запасам торфа в Московской области. Запасы минерального сырья на территории городского округа невелики, представлены в основном строительными материалами - песчано-гравийными смесями и прочими строительными песками.

Талдомский городской округ хорошо обеспечен водными ресурсами. По его территории протекает крупная река Дубна, относящаяся к бассейну реки Волги, и ее притоки, р. Сестра, р. Куновка, к. Казенная, к. Отводная (левые), р. Парсенка. По северной части протекает река Хотча. Озера ледникового происхождения приурочены, в основном, к северной и северо-восточной частям, они занимают понижения древних котловин, большей частью заболоченных, имеют округлую форму и незначительную глубину.

На территории округа преобладают подзолистые, болотно-подзолистые и болотные типы почв легкого механического состава. В центральной части округа, в области

распространения моренных равнин, развиты дерново-подзолистые суглинистые и дерново-подзолисто-глеевые почвы. Особенности рельефа определяют невысокий потенциал развития склоновых и эрозионных процессов, большая часть земель относится к эрозионно-безопасным, за исключением Талдомской гряды, обладающей незначительным потенциалом развития эрозионных процессов.

Лесная растительность занимает более 50 % территории округа. В составе лесных массивов абсолютное преобладание по площади получили елово-сосновые леса бореальной группы, занимающие широкий спектр местообитаний. Меньшее распространение получили субнеморальные ельники и хвойно-широколиственные леса с участием дуба и липы. В пределах переувлажненных местообитаний широко представлены черноольшанники и лесные болота (в основном, переходного типа). Луговые сообщества в основном искусственного происхождения, развиты по долинам рек и на месте торфяных разработок.

2. ИСТОРИЧЕСКАЯ СПРАВКА

Археологические памятники на территории Талдомского городского округа представляют следующие временные исторические этапы: мезолит, неолит, эпоху бронзы, средние века, это селища Вербилки, Никола-Перевоз и Вотря, комплекс стоянок эпохи неолита (IV-III тыс. до н.э.) у пос. Нушполы и т.д., кроме того, было выявлено городище дьяковской археологической культуры - городище Семеновское. Все эти стоянки и поселения эпохи каменного века расположены в системе Дубненского торфяника, на участках верхового болота, образовавшегося на возвышенных участках после ухода ледника, по «бывшей краевой зоне» ледникового расширения (Дубненская низина). Необходимо отметить, что на этом участке поселения разных хронологических эпох и разных археологических культур расположены часто на одном и том же месте, перекрывая друг друга.

Освоение территории в древности происходило, прежде всего, по руслу рек, по берегам Дубны и по ее притокам.

На основании известий 1096 г. можно полагать, что рассматриваемая территория, в настоящее время относящаяся к Талдомскому городскому округу Московской области, находилась в XI-XII вв. в составе владений Ростово-Суздальской земли и граничила с владениями «Святой Софии» - Великого Новгорода, основная граница между которыми проходила по течению р. Медведица (Борзаковский, 2006, с.26).

К середине XIV в. поселение Талдом входило в состав Кашинского удела, отошедшего младшему сыну Тверского князя Михаила Ярославича - Василию. Уже в летописях 1338 года говорится, что у князя Василия были свои бояре и слуги, т.е. - свой двор, автономное административное управление. Первый раз Кашин упоминается в летописях под 1237 г. при нашествии Батыя. Со времен Михаила Ярославовича Кашин начинает чаще упоминаться в летописях и играть значительную роль. Границей между Тверским княжеством и Кашинским уделом также считается р. Медведица.

Правый берег р. Волги, в частности, территории бывших Калязинского и Корчевского уездов (в настоящее время часть их территории занимает Талдомский район), вошли в состав Кашинского удела только после середины XIV в. и связано это было с именем отца первого кашинского удельного князя, Тверского князя Михаила Ярославича, заключившего договор с кашинцами и присоединившими к ним ближайшие земли. Впоследствии, после смерти князя Василия Михайловича, внука Василия, в конце XIV в., Кашинский удел перешел в состав Тверского княжества.

В 1417 г., судя по летописным изводам, был мор «...страшен зело на люди в Великом Новгороде, и во Пскове, и в Ладозе, и в Руссе, и в Порхове, и в Торжку, и во Тфери и в Дмитрове» (Борзаковский, 2006, с.248). Этот же мор повторился в 1419 г., «...умерло так много народа, что в иных местах жито стояло на нивах, потому что некому было жать». Это повторялось вплоть до 1422 г., когда пик голода достиг своего апогея. А в 1424 г. в Кашине, помимо мора, случилась меженина (засуха).

На территории Талдомского городского округа населенный пункт Нушполы является старейшим поселением и дату его основания следует искать в эпохе русского средневековья. О Нушполах упоминается в одной из Кашинских грамот 1504 года (данные Кашинского исторического музея), а по другим музейным источникам, основание села связывается с освоением пограничной полосы после присоединения Тверского княжества к Московскому государству в 1485 году. Что касается Павловичей, Сущева, Семеновского, это издревле

владимирские земли (в разные времена они именовались владими́ро-суздальскими, ростовскими и т.д.), основание деревень здесь определялось экономическими условиями русского народа после освобождения от татаро-монгольского ига.

В межевой грамоте 1504 г. к Кашинскому уезду, образованному после присоединения земель Тверского княжества к Москве, относится и пространство земли на правом берегу Волги от д. Вотри на р.Дубне на западе до с.Семендяева на востоке (Калязинский уезд). По жалованной грамоте 1504 г. (своеобразной переписи), «учиненной Михаилом Тучковым и дьяком Васильем Нефимоновым» (Борзаковский, 2006, с.67), Кашинская граница ведется от впадения р. Вотри в р.Дубну и от д. Вотрино (где находилась и Пригарина слободка). От этого пункта граница шла в верховьям р. Нушпалы, до впадения ее в р. Дубну у деревни Нушполы. Вероятно, далее граница шла от р. Нушпалы к р. Нерли и переходила через нее.

В XVI-XVII вв. территория современного Талдомского городского округа, особенно на участках наиболее приближенных к течению р. Волги и р. Дубны, была в орбите событий, происходивших на значительной территории Русского государства: Ливонская война, польско-шведская интервенция. Данные писцовых книг Кашинского уезда (куда входил Дубненский стан) 1627-30 годов рисуют страшную картину запустения, произошедшую в результате опричнины и смуты. Многие селения Дубненского края стали пустошами. Потребовалось несколько десятилетий, чтобы они возродились. Основными видами занятий жителей Дубненского стана было пашенное земледелие, скотоводство, огородничество, рыболовство, охота.

По другой грамоте крайний восточный пункт Кашинского удела к югу от Волги: это Семендяевское сельцо (с. Семендяево). К сожалению, более достоверно определить границу Кашинского удела и, соответственно, определить, какая часть территории современного Талдомского городского округа входит в состав рассматриваемого удела, не представляется возможным.

Иногда порубежные земли, а это полностью относится к территории Талдомского городского округа, отходили в ту или иную сторону, т.е. переходили между Тверью, Москвой и Новгородом, сохранявшим свое присутствие на данной территории вплоть до середины XV в. Однако даже после присоединения Кашинского удела, совместно с Тверским княжеством, к Москве, Кашин сохранял свое прежнее значение - «по его имени называлась окрестная земля и он в грамотах ставился наравне с Тверью» (Борзаковский, 2006, с.70).

В XVIII-XIX вв. основой хозяйства населения Талдомского края являлись ремесла и промыслы, особенно сапожный промысел на дому. Центрами местных промыслов сапожно-башмачного дела были села Кимры и Талдом. В описании 1889 г. (Сборник статистических сведений по Тверской губернии) говорится о том, что крестьяне из сел и деревень набирали из лоскутьев и обрезков различного рода пушнины однородного меха, сшивая их нитками. Лоскутья приобретали в Москве и Петербурге, в скорняжных мастерских.

С 1776 г. до 1929 г. значительная часть современного Талдомского городского округа а Московской области находилась в составе Калязинского уезда, выделенного из состава Кашинского уезда Тверской губернии, и небольшая ее часть - в составе Александровского уезда Владимирской губернии.

Первое упоминание в документах о селе **Талдом** относится к 1677 году. С 1680 г. это перевалочный пункт на Кашинском тракте (ныне автомобильная дорога «Дмитров-Талдом»).

Кашинский тракт, один из больших сухопутных торговых путей, связывающих Москву с верховьями Волги. Он шел от Москвы через Дмитров (Дмитров в XV веке являлся крупным торговым городом) на Вотрю, от Вотри до Растовцев, затем через Григорово на

Талдом и здесь поворачивал на север, а за Квашонками — на Кимры. По этому тракту возникали деревеньки, состоящие из одного-двух домов. В течение времени они превращались в селения. Возможно, что так возник и Талдом. Существует одна из легенд его образования. Тверской и Кашинский архиепископ Симеон, объезжая свои владения (в Талдомской местности к 1677 году ему принадлежали деревни Дубровка, Костино, Высочка, Круглая, Козловка, Гришково — всего 26 деревень), остановился на скрещении дорог и повелел поставить здесь дом. Легенда не говорит, зачем он так сделал, но можно предположить, что сделано для того, чтобы закрепить поворот тракта с востока на север. Это место у живших в округе людей стало называться «где стал дом», а со временем за вновь возникшей деревенькой (это произошло между 1629 — 1666 годами) утвердилось название «Талдом».

До 1744 года село входило в Дмитровский стан, затем относилось к Кашинскому, а с 1776 года — к Калязинскому уезду.

Одним из древнейших поселений на территории Талдомского городского округа был Ильин погост, где до польско-литовского нашествия стояла часовня со старинными образами.

Потому и стал покровителем Талдома святой пророк Илия (IX век до Рождества Христова), престольный праздник которого отмечается 2 августа в храмах г. Талдома, с. Глебова и г. Дубны. Святым покровителем Талдомского края стал и Архангел Михаил (престольный праздник его отмечается в храмах г. Талдома, с. Зятькова, с. Хотчи).

Как утверждает исследователь Талдомского края Лев Крылов, пользовавшийся «Кашинской писцовой книгой 1627-1629 годов» и «Кашинской переписной книгой 1677 года», Талдом упоминается в 1677 году, как деревня в 7 дворов с 38 жителями. В деревне проживало пять семей Меньшиковых, одна семья Турских и одна семья Подъячевых. Любопытно, что эта перепись звучит в документе (привожу запись одного наиболее численного двора). «Во дворе Никита Семенов, прозвище Турской. У него сын Гришка и сын Савка осьмнадцати лет, Родионка — пятнадцати лет, Андрюшка — тринадцати лет, Кирилко — осьми лет, Степка — шести лет. У Гришки сын Трофимка — двух лет, у Савки сын Степка — полутора году». В переписи нигде не упоминаются лица женского пола. Это произошло потому, что перепись преследовала цель учесть мужские души, которые облагались подушной податью. Существует еще одна легенда возникновения названия Талдом. Нерусское звучание последнего вызвало у Крылова предположение, что поселение Талдом возникло очень давно, в пору расселения на территории округа финских племен, и неоднократно разорялось (так Крылов пишет, что в переписной книге 1627-1629 гг. о Талдоме нет даже простого упоминания), возникая вновь под старым названием. Некоторые считают «Талдом» производным от финских слов, имеющих корень «тал», «тало» — дом, «талоус» — хозяйство, «талоуден» — хозяйственное.

Все легенды, связанные с возникновением Талдома, не выдерживают серьезной критики, хотя, видимо, и отражают некоторые реальные события в его истории (например, проезд Тверского архиепископа). Судя по всему, отличие Талдома от других деревень заключалось лишь в его географическом положении; в нем сходились пять дорог современного направления. На первых порах это не имело серьезного значения, но затем стало важным, сюда, на берег речки Талдомки, на место нынешней площади Карла Маркса (т.е. на наиболее высокое место) свозились для обмена, купли и продажи различные товары, а жилые дома, как обыкновенно, ютились в низине, на месте нынешней улицы имени Салтыкова-Щедрина, чтобы северные ветры не докучали жителям в непрочных избах.

Географическое положение Талдома определило и постройку в нем деревянной церкви Михаила Архангела, (по расчетам Крылова, в 1680 году), по указанию архиепископа Тверского и Кашинского Каллиста (1703-1712 гг.) Это означало, что деревня, став селом, становилась и центром «Прихода», куда тяготели ближайшие деревни. В 1739 году приход состоял из 66 дворов с 634 мужчинами и 676 женщинами. Само население Талдома росло медленно. В 1829 году согласно «Исповедальной ведомости Талдомской церкви» в нем имелся 31 двор, где проживали 170 мужчин и 156 женщин, а в 1835 году - 41 двор со 194 мужчинами и 242 женщинами и лишь в 1859 году количество дворов достигло цифры 147, а население составило 508 мужчин и 537 женщин. Но на этом рост села как бы замер. К концу 60 годов, то есть после отмены крепостного права, усилившего укрупнение промышленных сел, в Талдоме было не менее 200 домов.

Село неоднократно горело. Особенно большой пожар был в 1869 году, о нем есть свидетельство, хранящееся в архиве Талдомского музея, а именно письмо приказчика Ермолинского имения Салтыковых И.С. Былинина от 2 сентября 1869 года, очевидца пожара. Он писал своему помещику И.Е. Салтыкову: «...еще сообщаю вам, что Талдом в течение 4 дней два раза горел и наделались чистые поля так, что до 155 домов изгорело». В последующих годах вплоть до начала XX века количество домов не превышало 200, а количество жителей составляло чуть больше 1000.

В XVII веке жители Талдома были крепостными, но не помещичьи, а самого царского двора: по тогдашнему административному делению Талдом относился к дворцовой Кимрской волости. В ней на 1635 год состояло 153 двора и проживало 500 мужчин. Выделенные из станов и волостей дворцовые имения были в прямом подчинении дворцовым приказам. Дворцовые крестьяне несли повинности: денежные сборы и всякое изделие. Дворцовые земли в 1612-1625, а также в 1682-1700 годах щедро раздавались влиятельным при дворе лицам, царским родственникам и духовенству. Так, видимо, Талдом вместе с деревней Дубровка и некоторыми другими прилегающими к ним землями (около 1/6 части) перешли во владение Тверского архиепископа.

В 1764 году Екатерина II, опасавшаяся усилившегося влияния духовенства, провела изъятие церковных земель, и ввиду этого село Талдом перешло в казну, то есть в собственность государства. Жители Талдома стали выполнять те повинности, которые предусматривались для казенных крестьян. В их состав входили: подворная, строительная, дорожная повинности, подушная подать, различные сборы на местные земские и мирские нужды (содержание дорог, оплата выборных должностных лиц и т.д.) В правовом отношении положение казенных крестьян по сравнению с помещичьими было несколько лучше. Они имели право свободно избирать себе род деятельности (заниматься торговлей, промыслами), приобретать на свое имя имущество. В таком состоянии жители Талдома находились вплоть до отмены крепостного права (1861 год).

В конце 18 века на месте сгоревшего деревянного **храма Михаила Архангела был** построен новый храм, каменный. В 1789 года была получена грамота на строительство каменного храма. В марте 1794 года прихожане храма писали Тверскому архиерею, что «по недосмотру не написали о приделе пророка Илии, бывшем в сгоревшем храме, и что они желали строить новую церковь с этим приделом и с еще одним — во имя святителя Николая», на что и просили благословения. По заданию архиерея благочинный священник Алексей Андреев проверил готовность прихода к постройке. 17 декабря 1800 тот же благочинный сообщал епископу Павлу, что 30 сентября 1800 года каменное здание церкви окончено «во всей исправности», что в ноябре оба придела церкви приготовлены, и он

просил разрешения на их освящение. 7 января 1801 года состоялось освящение обоих приделов храма. Сам же храм Архангела Михаила достраивался и украшался еще семь лет и только в январе 1808 года «тщанием прихожан был приведен к благополучному окончанию» и мог быть освящен. Освящение храма состоялось в июне 1808 года.

В январе 1812 года происходит замена деревянной крыши на железную. В 1817 году церковь штукатурится снаружи, так как до этого церковь была только «отбелена одним прыском и вся уже облиняла». В июне 1820 года устраивается в церкви «по приличным местам стенное писание». В марте 1825 года строится вокруг храма ограда, а поскольку в селе бывают еженедельные ярмарки, то в ограде размещаются торговые лавки в пользу церкви. Уже с начала XIX века храм был двухшатным и его причт в 1825 году состоял из 2 священников, 1 диакона, 2 дьячков, 2 пономарей.

По географическому положению Талдом рано стал удобным пунктом своза продуктов, их продажи и обмена. Это определило его дальнейшую судьбу. В 40-х годах XIX века, когда денежные отношения уже явственно разъедали крепостнические хозяйства, Талдом становится в округе на 20—50 верст важнейшим торговым пунктом. В нем проводятся ежегодные ярмарки на Михайлов и Ильин день, а затем еженедельные торги. В деревнях, близлежащих к Талдому, в то время изготовлялись из ели, сосны и осины кадки, ведра и корыта. На торгах в Талдоме продавались медные и железные изделия, посуда, полотно, бумажные и шерстяные ткани. Мелкие торговцы и крестьяне привозили сюда деготь, мыло, конопляное и льняное масло, горшечную и деревянную столовую посуду, решета, веретена, прядильные гребни, серебряные, медные и оловянные кресты, пуговицы, серьги, кольца, пилы, наперстки, ножницы, ножички, роговые гребни, ситцы, платки, кумач, соленую говядину, сельдь, снетки, белугу, сомов, мелкую соленую рыбу, мороженую и свежую рыбу, баранки, кренделя, пряники, груши, яблоки и т. д. (см. «Описание Тверской губернии в сельскохозяйственном отношении». Тверь, 1854 год).

Многие жители Талдома в силу его положения (сосредоточение 5 дорог, наличие торгов и тракта Кашин-Дмитров) извлекали себе пользу от постоя приезжих торговцев и перевозки их товаров. Так возникали в Талдоме постоянные дворы, кабаки, чайные.

С отменой крепостного права в Талдоме наблюдается значительный прилив населения, организуются мастерские, образуется местная буржуазия.

Глубокий кризис феодально-крепостного строя в России во второй четверти XIX века привел к тому, что царское правительство вынуждено было манифестом от 19 февраля 1861 года объявить об отмене крепостного права. Крупнейшими помещиками Калязинского уезда, куда входила и Талдомская местность, были Салтыковы, которые к моменту проведения крестьянской реформы только на территории нынешнего городского округа владели 11815 десятинами земли, двадцатью одной деревней с населением 2911 человек (1408 мужчин и 1503 женщины). Документы некогда богатого Салтыковского архива, случайно уцелевшие после конфискации имущества потомков этих помещиков в 1918 году, раскрывают многие стороны крепостнической практики Салтыковых. В их вотчинах (село Спасское с пятью деревнями, село Ермолино с 16 деревнями, село Глебово с 5 деревнями) бесправие крестьян, их эксплуатация, жестокое отношение к ним было узаконенным и привычным делом. Данные об этих беззакониях можно найти в хронике М. Е. Салтыкова-Щедрина «Пошехонская старина», воскресившей крепостнический быт в родной ему местности. В архиве бывшего Тверского губернского присутствия по крестьянским делам (г. Тверь) сохранились документы о том, как проходила реформа в Салтыковской вотчине. Уставная грамота, составленная по Спас-Углу в присутствии помещика Д.Е. Салтыкова, лишала

крестьян усадебной земли и прогонной полосы для скота. Последнее означало, что прогон скота надо было делать через помещичью землю, а это ставило крестьян в зависимость от помещичьих интересов и прихотей. Крестьяне этой местности ничего не получили от «освобождения». «Освобожденных» крестьян прикрепили к наделам, связали круговой порукой, перевели бессрочно, на положение временно обязанных и принудили отбывать, как и прежде, тяжелые повинности — оброк или барщину.

В 1869 году в селе Талдом было 5 улиц: Ильинская, Почтовая, Горская, Передняя и Задняя. К 1888 году в селе были построены больница, аптека, торговые ряды, 8 башмачных мастерских, 40 лавок, 2 постоянных двора, 3 трактира. В 1897 открылись библиотека, 6-ти классное училище.

В 1890-х годах главный храм города – церковь Михаила Архангела претерпевает серьезную реконструкцию. Сохранился эскизный проект реконструкции, разработанный архитектором А.П. Виноградовым в 1894 году. Также сохранились чертежи некоторых деталей храма, где видны изменения, внесенные архитектором в первоначальный вариант проекта. Эти чертежи датированы 1895 и 1896 годами.



Село Талдом. Вид на Храм Архангела Михаила с улицы Московской



К 1888 году Талдом становится типичным торговым селом, хотя и весьма небольшим по размерам. В нем имелось два постоянных двора, почтовая и почтово-телеграфная станции, 8 башмачных мастерских, 3 кузницы, 3 трактира, 3 винных, 40 колониальных и мелочных лавок, больница с приемным покоем на 5 кроватей, аптека, одно земское училище, каменная церковь (ныне здание обувной фабрики). Талдом в это время — волостной центр Калязинского уезда. Вокруг него группировались 52 деревни, объединенных не только волостью, но и приходом. Талдомской волости принадлежало в это время первое место в уезде по сосредоточенности башмачного, скорняжного и торгового промыслов. В ней насчитывалось 43 башмачных и 5 скорняжных мастерских, 132 торговых заведения. Ведущим промыслом был башмачный: из общего количества башмачников, скорняжков и сапожников в 2.446 человек - 1.152 были башмачники. Особо следует отметить занятость женщин в этом промысле (25,9 процента всех кустарей), большая часть их уходила на работу в Москву и Корчевский уезд (ныне Кимрский район). Большая концентрация башмачного производства вокруг Талдома превратила его на южной окраине Тверской губернии в центр сбыта обувной продукции. Талдом на протяжении 70 лет, вплоть до 20-х годов нашего столетия, с небольшими затишьями активно поставлял обувь во все концы России - в Сибирь, на Кавказ, в Среднюю Азию, Поволжье.

Внешние связи Талдома особенно усилились после открытия в 1901 году железной дороги Москва-Савелово. Дорога позволила кустарям сбывать продукцию круглый год независимо от сезона. Это обусловило дальнейшую концентрацию производства и капитала

в Талдоме. Так, накануне войны в 1914 году, в Талдоме было с десятков башмачных мастерских с количеством рабочих свыше 100 человек и с полсотни мастерских с количеством рабочих менее 100 человек, имелись фирмы с миллионными оборотами в год и несколько торговых и производственных заведений с годовым оборотом в сотни тысяч рублей. Погоня за заработком превращала труд кустарей в изнурительный и ужасный по санитарным условиям. Рабочий день ничем не регламентировался, он продолжался от зари до зари. Кустарь работал сгорбась, в небольших каморках, в спертом, наполненном вредными испарениями воздухе. Автор статистического описания Тверской губернии 1888 года констатировал, что ввиду этого в Талдомской волости за 1887-1889 годы умерло от чахотки 16 процентов всех больных, а амбулаторных больных 37,9 процента. «На эту волость, - пишет он, - падает максимум как умерших, так и больных чахоткой, причем число последних значительно превышало число первых». Особенно тяжелые условия труда и быта кустаря сказывались на здоровье детей. Детская смертность доходила до ужасных размеров: на 1.000 новорожденных умирало 500. Антисанитарные условия способствовали распространению эпидемий скарлатины, оспы, тифа, коклюша, поноса, кори, от которых умирали дети в возрасте, главным образом, от 1 года до 5 лет. Ясно, что небольшая больница, существовавшая в Талдоме, была бессильна что-либо здесь сделать. Вся духовная жизнь Талдомских жителей сосредоточивалась вокруг церкви: моления, престольные праздники, соблюдения древних обычаев, освященных церковью, воспитание в страхе божьем. Церковь внушала людям религиозную мораль, священнослужители держали в своих руках многое в жизни мирян, являясь главной духовной опорой самодержавия на селе. Священники ведали и школьным, и библиотечным делом (например, в Семеновском библиотекарем был священник, церковно-приходские школы в районе числом 17 находились непосредственно под управлением священников. Среди населения Талдомская церковь, как это явствует из приходской книги 1889 года, проводила сборы в пользу Западного края, на язычников в империи; на Кавказ, на гроб господень, Палестину. Ни кино, ни клубов, ни музея, ни библиотеки в Талдоме не было. Только в начале XX века у крупных торговцев, столкнувшихся с цивилизацией, появились личные библиотеки, которые впоследствии составили первые фонды современной районной библиотеки. Так называемая народная библиотека-читальня имени великой княгини Ольги Николаевны была открыта в Талдоме лишь в 1897 году. Эта была первая публичная библиотека на территории района (вторая открылась в 1914 году в Семеновском). Только в 1904 году в Талдоме была открыта шестиклассная министерская школа.

Заглянуть в историю помогают некоторые материалы, хранящиеся в краеведческом музее. Вот что, например, говорится в записках Н.О. Павлова «Ленинское уездное общество краеведения и его задачи», опубликованных в первом номере «Башмачная страна» (журнал издавался с 1925 года в Талдоме): «Во время империалистической войны 1914—1917 годов в уезде была буквально вакханалия обогащения, не только торговцы, но и кустари-одиночки, оставшиеся дома и не взятые на войну, в несколько месяцев зарабатывали десятки тысяч рублей. Появились целые улицы новых домов, например, Новослободская, где выстроены дома скороспелыми богачами из числа мелких торгашей. Бедняки называли эту улицу «кровавой слободой», так как она действительно построена на слезах и крови народной».

В феврале 1917 года власть в Талдоме перешла от царского волостного правления к земской управе. Она состояла исключительно из представителей крупной буржуазии. Любопытные сведения можно почерпнуть из протоколов заседаний Талдомского волостного земского собрания и Совета крестьянских депутатов. Так, на заседании 20 ноября 1917 года

решался вопрос «О переходе Талдомской волости из Тверской в Московскую губернию в административном отношении с причислением к Дмитровскому уезду».

Советская власть в город пришла с запозданием на пять с лишним месяцев. Это объясняется тем, что население Талдома состояло в основном из кустарей-одиночек, представителей рабочего класса не было. В 1918 году в Талдоме вспыхнуло восстание против советской власти, но оно было подавлено.

Городом Талдом стал с 1918 года, получив наименование Ленинск, и являлся уездным центром района, земли которого ранее входили частью в Дмитровский уезд Московской губернии, частью в Калязинский уезд Тверской губернии. Граница губерний проходила по рекам Сестре и Дубне. Южная часть района, включая Запрудню, Вербилки, Тарусово и другие населенные пункты, входила в состав Дмитровского уезда Московской губернии.

В 1925 году главный храм города - Церковь Михаила Архангела была закрыта и приспособлен под фабрику, затем она была частично разрушена и перестроена. Разрушена высокая колокольня храма.



С названием Ленинск город просуществовал вплоть до 1929 года. При районировании в 1929 году Талдом стал районным центром с историческим своим названием.

С установлением советской власти в с. Талдом в марте 1918 года большевики принимают неотложные меры по перестройке всей политической жизни кустарного, мелкобуржуазного края на совершенно иную основу. Были национализированы мастерские, магазины и склады, начали взимать революционный налог у крупных торговцев, конфисковано имущество богачей, было произведено изъятие хлебных запасов. Вместе с тем выносятся решения об упорядочении продовольственного дела, об организации государственных обувных мастерских и колодочной фабрики, о создании в Талдоме коммуны им. Н. Г. Чернышевского и первой электростанции. Во второй половине 1918 года создается совнархоз, который был призван руководить всей хозяйственной жизнью Талдомского района. Он сразу приступил к организации государственных мастерских по пошиву обуви, а также и обувных артелей. В это время были созданы 1-я советская мастерская в Талдоме, 2-я советская мастерская в Вотре и 3-я советская мастерская в Высочках. Обувному краю очень необходимо было колодочное производство, и совнархоз взялся за организацию его в декабре 1918 года. Впоследствии колодочная фабрика разместилась в здании бывшего волостного правления. (Это здание, как и вся старая колодочная фабрика, было разобрано совсем недавно, при переводе ее в качестве цеха в новый корпус Талдомского экспериментального завода технологического оборудования.). В

местной печати 1920 года подчеркивалось, что фабрика — с парным (паровым) станком. И далее делалась сноска: после сожжения г. Борисова с его колодочными фабриками Ленинская (Талдомская) фабрика является, чуть ли не единственной в Советской России. Ее колодками снабжались как мастерские, так и отдельные кустари обувного производства. Фабрика занялась выполнением заказов для Красной Армии — пошивом обуви, обмундирования.

Большим событием в жизни города Талдома явился пуск электростанции. До этого в селе Талдом имелась лишь одна электроустановка мощностью в 10 лошадиных сил, стоявшая в кинотеатре Талдомского общества потребителей. Строить электростанцию начали летом 1918 года. Разместили ее в помещении национализированного магазина рядом с пожарной каланчой (сейчас там находится трансформаторный пункт). К осени 1919 года электростанция с паровой машиной в 50 лошадиных сил, генератором и распределительным щитом была готова и пущена в эксплуатацию. Станция первоначально работала исключительно для освещения. Подача электроэнергии производилась с наступлением темноты и до часу ночи. Загорелись уличные фонари, были освещены учреждения, некоторые жилые дома. Первым производственным участком, получившим электроток, был молотильный пункт Талдомского земельного общества.

К 1930-м годам частные мастерские и рынок в городе были окончательно вытеснены промысловой кооперацией. В Талдоме стали работать башмачные, скорняжная, портновская и кузнечная артели — в дальнейшем обувная артель им. Собцова, обувная артель инвалидов «Обувщик», артели «Скорняк» «Швейник», «Красный металлист». В жизни района все большее место начинает занимать сельское хозяйство. Это видно и из статистики: доля продукции сельского и лесного хозяйства в общем объеме производства района возрастает с 1928 до 1931 года с 18 до 27 процентов. Таким образом, Талдом становится центром не только традиционного кустарно-промыслового производства, но и сельскохозяйственного производства.

Свою страницу мужества и самоотверженного труда вписали жители города Талдома в героическую эпопею Великой Отечественной войны. Свыше 13 тысяч жителей Талдомского района ушли на фронт, более 5 тысяч человек, десятая часть всех жителей района, не вернулись с полей сражений.

После войны экономика района постепенно восстанавливается. В 1950 году в районе было 2 совхоза и 192 колхоза — что ни деревня, то свое хозяйство, материально-технически это были маломощные хозяйства. Далее происходит, как и по всей стране, процесс укрупнения коллективных хозяйств.

В начале 1990-х годов начинается возрождение храмов в Талдомском районе. Последние годы перед открытием храма Архангела Михаила здесь находилась обувная фабрика. В 1990 году в г. Талдоме была организована община верующих. В 1991 году она была зарегистрирована, и здание храма было передано верующим. В основном храме продолжаются восстановительные работы, и храм все более приобретает первоначальный вид. В храме действует воскресная школа. При храме действует церковный музей, где отражены истории Церкви и история храмов и края, также представлены экспонаты, отражающие церковную жизнь. В храме ежедневно открыта библиотека, насчитывающая около 2.500 книг.

В 1991 году открывается сразу три храма. Рост числа храмов привел к тому, что в 1994 году указом правящего архиерея Ювеналия, Митрополита Крутицкого и Коломенского создается Талдомский церковный округ, включающий Талдомский район и г. Дубну. В

настоящее время в Талдомском благочинии действует 16 приходов, из которых 12 находятся в Талдомском районе, четыре в Дубне, а также женский Александровский монастырь в селе Маклаково.

К 1999 г. в районе действовало 780 предприятий и организаций, из них 71 крупные и средние. Более 38% действующих предприятий составляли предприятия сельского хозяйства, 10,9 % промышленности, 14,4 % торговли и общественного питания.

Несмотря на удаленность района от столичных предместий, история района богата именами и биографиями, известными России всей. Спас-Угол, одно из красивейших сел района, родина актуального во все времена сатирика Николая Салтыкова-Щедрина. Неброская красота здешней природы привлекала в Талдомские края замечательного природоведа-писателя Михаила Пришвина, бывал здесь Сергей Есенин.

В деревне **Костино**, расположенной вблизи г. Талдома, в 1922 году поселился писатель М.М. Пришвин, опубликовавший об этом «крае башмачников» ряд очерков под общим названием «Башмаки», в которых рассказал об истории, природе, хозяйстве этих мест. В 1924 году по его инициативе было основано общество по изучению местного края. В Талдоме с 1920 году работает краеведческий музей. Один из залов музея рассказывает о жизни М.Е. Салтыкова-Щедрина, есть экспозиция, посвященная жизни М.М. Пришвина.

Примечательна история деревни **Великий Двор** тем, что через него проходил проезжий тракт Петербург — Москва. По всей этой дороге он являлся самым большим постоянным двором, откуда получил название Великий Двор. Первое летописное упоминание о Великом Дворе относится к 1719 году. Правительство Петра I для удовлетворения нужд первой регулярной армии усиленно создает кожевенно-обувные мануфактуры, привлекая к этому прежде всего средства казны. Вместе с этим брались на учет и старые центры обувного производства, к каким относились и верхневолжские Кимры. К Кимрской округе примыкали в то время село Великий Двор, деревни Лебзино, Ябдино, Сляднево и Людятино. Крестьяне этих сел были крепостными у кимрской помещицы Ю. Самойловой до 1847 года. Портреты помещицы Ю.Самойловой, принадлежащие кисти знаменитого русского художника К. Брюллова (1799—1852 гг.), находятся в Государственной Третьяковской галерее в Москве и в Русском музее в Ленинграде. В 1847 году крестьяне этих деревень, в том числе и Лебзина, выкупились у нее. Бывшие крепостные, став вольными, долгие годы должны были делать выкупные, что на сорок лет стало тяжелейшим гнетом. После выкупа крестьяне Великого Двора и близлежащих деревень Лебзино, Ябдино, Сляднево и Людятино вынуждены были гнуть спины на местных богатеях-кулаках, а многие уходили в ямщики, грузчики на строительство железной дороги Петербург — Москва. Появление Николаевской (ныне — Октябрьской) железной дороги резко отразилось на проезжем тракте. Постояльный двор перестал существовать. В 1883 году в Великом Дворе было закончено строительство церкви (*по данным метрической книги по приходу села Великий Двор, приход был образован с 1 июля 1897 года*). Церковь не сохранилась. А в 1884 году открыли церковно-приходскую школу, в которой училось 15—20 детей, преимущественно кулаков и торговцев. В 1901 году закончилось строительство железной дороги Москва — Савелово. Около села Великий Двор была построена платформа, на что большую сумму денег внес крупный торговец обувью Смирнов, проживавший в деревне Лебзино. На этого торговца работала почти вся округа. Через эту платформу он отправлял продукцию в Москву, Петербург и другие города России.

В окрестностях города Талдома в д. **Веретьево** сохранилась деревянная Георгиевская церковь (1778), в народе ее зовут «Старый Егорий». Рядом, в селе Зятьково, сохранилась кирпичная Казанская церковь (1852) с фасадами в стиле классицизма.

В северной части Талдомского городского округа, на границе Московской области, в **деревне Маклаково** на реке Хотче стоит Александровский женский монастырь, основанный в конце 19 века. Монастырь основан И.Д. Бачуриным на землях своего имения в память о чудесном спасении императорской семьи при крушении царского поезда у станции Борки (17 октября 1888). В 1895 году здесь была открыта женская община, её возглавляла монахиня И.А. Адриана. За два года здесь были построены двухэтажный каменный корпус с домовым храмом иконы Божией Матери «Утоли моя печали», корпуса, кельи, ограда. В 1906 году община переименована в монастырь. В 1931 году монастырь закрыли. В корпусах бывшего монастыря новыми властями были размещены - больница, школа, жилье и почта. В 1993 году здесь снова открыт православный приход. В 1996 году возобновлена монашеская жизнь в Александровском монастыре.

В **деревне Квашонки** сохранилась каменная трехпрестольная церковь Преображения Господня с приделами в трапезной Владимирской иконы Божией Матери и святителей Николая Мирликийского Чудотворца, построенная в 1836 году. В 1996 году храм передан общине верующих и восстанавливается.

У **села Спас-Угол** древняя история. Впервые оно упоминается в 1627 г. Свое название село получило в 1776 году по находящемуся здесь храму и по своему местоположению в самом углу Калязинского уезда Тверской губернии. В 1795 – 1797 гг. здесь построена ныне существующая каменная церковь Преображения Господня. Издавна село принадлежало дворянскому роду Салтыковых. В 1826 г. в селе Спас-Угол родился и провел детские годы М.Е Салтыков-Щедрин. До наших дней усадебный дом не сохранился. Сохранилась Преображенская церковь, трапезная и колокольня, возведенные в первой половине 19 века. В августе 1887 г. вблизи села приземлился воздушный шар, на котором Д.И. Менделеев совершал полет из Клина, чтобы наблюдать с высоты солнечное затмение.

Рядом с селом Спас-Угол находится село Ермолино, здесь была усадьба матери М.Е. Салтыкова-Щедрина. Сейчас здесь сохранились некоторые служебные постройки и старинный парк.

Село Глебово было центром имения (в которое входило ещё 5 деревень), принадлежало О.М. Салтыковой. В 1856 г. построен каменный храм Богоявления. В 1860-х годах в селе Глебово была усадьба И.Е Салтыкова, младшего брата писателя.

На территории д. Сущево в древности был Никольский погост. В 1628 г. на этом месте стояла деревянная церковь Святителя Николая «что в селе Серебожи на реке Дуне». В 1720 году рядом была построена теплая церковь Пресвятой Богородицы Огидитрии. В 1765 г. Никольская церковь сгорела и была построена вновь. В 1834 году вместо двух деревянных церквей начата постройка каменного храма. В 1965 г. храм был закрыт. В 1991 году храм передан общине верующих.

Рабочий посёлок Вербилки расположен в южной части Талдомского городского округа на границе с Дмитровским городским округом. Здесь в 1775 году английский подданный Франц Яковлевич Гарднер открыл один из первых в России фарфоровый завод, получивший широкую известность. В 1799 году, после смерти Ф. Гарднера производство потеряло былую славу, завод был на грани банкротства. В 1892 году фабрика Гарднеров была продана советнику и кавалеру Матвею Сидоровичу Кузнецову и принадлежал ему до 1917 года. В 1912 году здесь на средства местных жителей построен деревянный храм Благоверного Александра Невского. В 1936 году храм закрыт и перестроен. Вновь был открыт в 1997 году.

В селе **Ново-Никольское** в 1827 году на средства местных жителей был построен каменный храм взамен деревянного. У самой дороги построена каменная часовня. После 1836 г. по названию одного из приделов храм стал называться Вознесенским. Он был расписан живописцами Вербилковской фарфоровой фабрики. В конце 19 века построена ныне существующая колокольня. В 1929 году храм был закрыт, а в 1991 году здание передано общине верующих.

Деревня Стариково стоит на реке Дубне. Здесь в 1912-1916 годах построена Церковь Великомученика Георгия Победоносца, в советское время была закрыта. Священник церкви отец Федор Ефимович Дорофеев был арестован и расстрелян в 1937 году и стал первым святым Талдомской земли.

На другом берегу реки Дубна, в селе **Зяцьково**, стоит храм преподобного Сергия (Казанской иконы Божией Матери), построенный в 1852 году. В 1959 году храм был закрыт. В 1991 году храм передан общине верующих.

В восточной части Талдомского городского округа находится село **Николо-Кропотки**, которое в старину носило имя село Дмитровское–Кропотково. В 1678 году в Кропоткове построена деревянная церковь. В 18 веке село стало называться по церкви Никольское–Кропотки. В 1863 году на средства прихожан построен каменный трехпрестольный храм Казанской иконы Божией Матери с приделами святителя Николая Мирликийского Чудотворца. В советское время храм был закрыт.

Деревня Большое Семеновское раньше называлось село Свято - Семеновское. С 1782 – 1823 года село принадлежало М.С. Воронцову. В 1844-1856 годах вместо деревянной церкви была построена каменная церковь Богоявления. В 1930 по 1944 год храм был закрыт.

В д. **Троица-Вязники**, что на реке Дубне, стоит ныне каменная церковь Святой Троицы, построенная в 1810 г. У церкви расположены могилы исследователя Сибири М.С. Корсакова и его родителей. В советское время храм был закрыт и разорен.

На месте рабочего **посёлка Запрудня** в 17 веке было село Гари с деревянной церковью Преображения Господня. В 18 веке построена каменная церковь. В 1937 году церковь была закрыта и в 1952 году полностью разрушена.

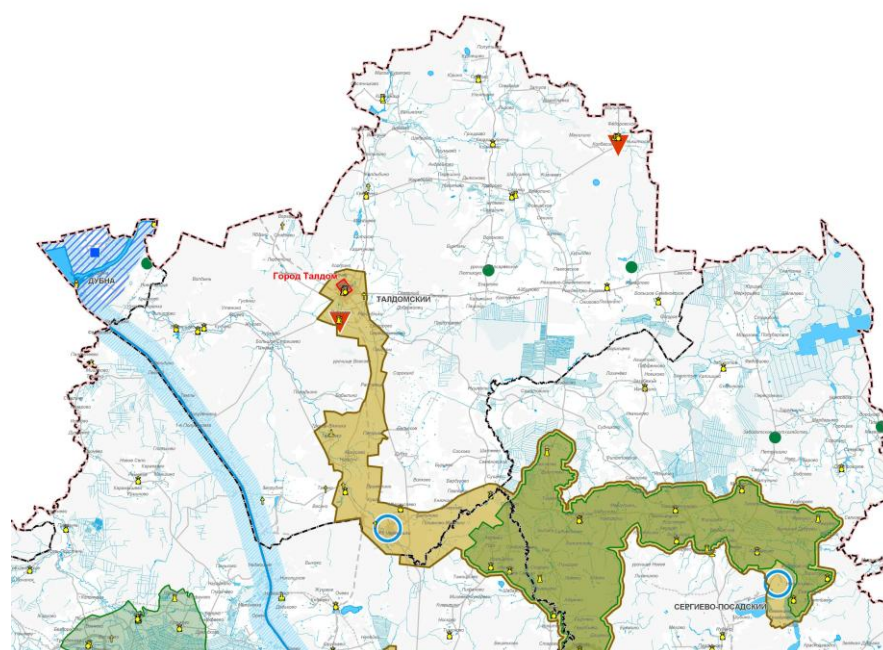
Деревня Старая Хотча получило свое название по реке Хотче, здесь стоит каменный храм Воскресения Христова, построенный в 1774 году. В 1828 году храм был расширен на средства О.М. Салтыковой (построена трапезная).

На гербе Талдома, которому в 2002 году исполнилось 325 лет, изображен журавль в сапожке, как символ особой духовной связи человека и природы и напоминание о традиционном башмачном промысле края.

3. ПЛАНИРУЕМЫЕ ПРИРОДНО-ИСТОРИЧЕСКИЕ ТЕРРИТОРИИ (ЛАНДШАФТЫ)

Схема территориального планирования Московской области - основные положения градостроительного развития», утвержденная Постановлением Правительства Московской области от 11.07.2007 № 517/23 (в редакции постановлением Правительства Московской области от 11.10.2021 № 992/33 «О внесении изменений в «Схему территориального планирования Московской области – основных положений градостроительного развития» определены территории для формирования туристско-рекреационных кластеров, природно-исторические территории.

В соответствии со Стратегией развития туризма в Российской Федерации на период до 2035 года формирование и развитие туристского продукта должно учитывать природное, культурное и этническое разнообразие региона при минимизации негативного воздействия на окружающую среду, экологических и социокультурных рисков и необходимости обеспечения безопасности.



УСЛОВНЫЕ ОБОЗНАЧЕНИЯ:

- Достопримечательные места (утвержденные)
- Исторические поселения (проектируемые)
- Природно-исторические территории (проектируемые)
- Существующие ООПТ используемые в рекреационных целях
- Территории аэропортов и аэродромов
- Зоны круизного туризма
- Зоны водного туризма
- Зоны спортивного туризма
- Объекты спортивного туризма
- Объекты водного туризма
- Объекты экологического и агротуризма
- Места связанные с жизнью деятелей культуры и науки
- Центры паломничества
- Центры народных промыслов
- Отдельные особо значимые объекты
- Паломнический маршрут "Дорога в Лавру"
- Паломнический маршрут "Дорога в Истру"
- Города Коломна** Исторические поселения федерального значения (г. Коломна, г. Зарайск)
- Города Можайск** Исторические поселения регионального значения

Объекты культурного наследия:

- Памятники архитектуры
- Памятники истории
- Памятники истории (захоронения)
- Памятники монументального искусства
- Церкви

Приоритетные территории формирования туристско-рекреационных кластеров

1. Дорога в Лавру
2. Подмосковские мануфактуры
3. Гжель
4. Бронницы
5. Егорьевск
6. Прюхская
7. Зарайск
8. Чехов
9. Подольск
10. Ленинский
11. Русская Палестина
12. Звенигород
13. Парк Патриот
14. Руля
15. Верея
16. Бородино-Можайск
17. Волоколамск
18. Клин
19. Дмитров - Мытищи
20. Талдом
21. Тувогосский бор

Рисунок 3.1. Фрагмент Карты размещения планируемых объектов регионального значения в области Туризма

Приоритетные территории формирования рекреационно-туристских кластеров на территории Талдомского городского округа:

№	Наименование	Городской округ	Площадь, тыс. га	Количество объектов культурного наследия	Якорные объекты
20	Талдом	Талдомский, Дмитровский, Сергиево-Посадский	44,7	58	Историческое поселение Талдом

Предложения по составу основных объектов показа для формирования туристско-рекреационных кластеров:

Наименование	Городские округа	Основные объекты по видам туризма
20. Талдом	Талдомский, Сергиево-Посадский, Дмитровский	Культурно-познавательный и паломнический туризм, народные промыслы: историческая застройка центральной части г. Талдом, церковь Михаила Архангела, усадьба Д.И. Волкова, фарфоровая фабрика «Мануфактуры Гарднерь» (п. Вербилки) Музей Богородской фабрики художественной резьбы по дереву (п.г.т. Богородское)

Основной проблемой формирования туристской системы Подмосковья остается удовлетворение возрастающих потребностей населения в различных видах и формах туризма при сохранении уникального природного и историко-культурного наследия.

Согласно постановлению Правительства Московской области от 27.09.2013 № 771/43 «Об утверждении Перечня исторических поселений областного значения в Московской области» город Талдом является историческим поселением областного значения Московской области.

Исторические поселения – городские образования, возникшие в отдаленный период истории и имеющие ценные памятники истории и культуры. В главе 59 Федерального закона № 73-ФЗ «Об объектах культурного наследия (памятниках истории и культуры) народов Российской Федерации» в редакции от 2012 г. закреплено значение исторического поселения, как «населенного пункта или его части, включенного в перечень исторических поселений федерального значения или в перечень исторических поселений регионального значения, в границах которых расположены объекты культурного наследия, включенные в реестр, выявленные объекты культурного наследия и объекты, составляющие предмет охраны исторического поселения.

Предмет охраны исторического поселения включает в себя:

1) исторически ценные градоформирующие объекты – здания и сооружения, формирующие историческую застройку и объединенные в том числе масштабом, объемом, структурой, стилем, конструктивными материалами, цветовым решением и декоративными элементами;

2) планировочную структуру, включая ее элементы;

3) объемно-пространственную структуру;

4) композицию и силуэт застройки - соотношение вертикальных и горизонтальных доминант и акцентов;

5) соотношение между различными городскими пространствами (свободными, застроенными, озелененными);

б) композиционно-видовые связи (панорамы), соотношение природного и созданного человеком окружения».

На территории исторического поселения в течение многих столетий складывалась целостная ландшафтно-градостроительная система, включающая наиболее ценные элементы историко-культурной среды, представляющая собой реализацию архитектурно-градостроительного замысла её создателей, отражающая систему религиозных, духовных и цивилизационных ценностей, систему мировоззрений, систему русского образа покорения пространства, неразрывную связь архитектурных зданий и сооружений с природой и основными компонентами ландшафта.

Такое сочетание качеств само по себе является ресурсом для развития туризма.

Наделение городов Подмосковья статусом исторических поселений позволяет улучшить охрану и использование памятников истории и культуры, обеспечить сохранение недвижимых памятников, ценных градостроительных ансамблей и комплексов, природного ландшафта и археологического культурного слоя в городах и населенных пунктах региона.

Во всех этих городах туризм может стать «точкой роста», основой для дальнейшего развития. Сохранившаяся историческая городская среда, её гармоничная архитектурно-планировочная организация с доминантами соборов и монастырей делают исторические поселения особенно привлекательными для туристов. В исторических центрах городов обычно размещаются музеи, лучшие гостиницы, магазины и рестораны, которые являются для туристов объектами посещения и проведения досуга. От степени сохранности и состояния исторической городской среды, а не только памятников архитектуры, зависит туристская привлекательность города.

Средняя плотность застройки исторических центров в зоне главных площадей и главных улиц составляет 2500-4500 кв.м/га, в то время как в периферийных кварталах усадебной застройки – 800-1200 кв. м/га. Это свидетельствует о невысокой эффективности использования территории и о наличии территориальных ресурсов для размещения объектов туристического комплекса. Вывод из территории исторического поселения не свойственных функций, нарушающих историческую привлекательность города, позволит проводить регенерацию исторической городской среды. Определение территории и границы территории исторического поселения позволит сосредоточить ресурсы на ограниченной территории и проводить регенерацию среды в соответствии с режимами и градостроительными регламентами, определенными с целью сохранения объектов культурного наследия и средовых ценных элементов – объектов, обладающих архитектурно-художественной и исторической ценностью.

В настоящее время проект границ территорий исторического поселения Талдом (регионального значения) не разработан.

4. СПИСКИ ОБЪЕКТОВ КУЛЬТУРНОГО НАСЛЕДИЯ ТАЛДОМСКОГО ГОРОДСКОГО ОКРУГА.

Согласно Списку объектов культурного наследия Талдомского городского округа Московской области по данным Министерства культуры от 20022 г. на территории Талдомского городского округа находится 55 объект культурного наследия, стоящие на охране. Из них:

Объекты культурного наследия федерального значения – 2, в том числе:

- памятник архитектуры-1;
- памятник археологии -1;

Объекты культурного наследия регионального значения - 27;

Выявленные объекты культурного наследия – 26,

в том числе:

- памятников археологии - 12,
- памятников архитектуры - 1,
- памятников истории - 13

Перечень объектов культурного наследия, расположенных на территории Талдомского городского округа приведен в таблице 4.1., 4.2, 4.3.

Объекты культурного наследия федерального значения

Таблица 4.1.

<i>Талдомский городской округ</i>				
№ п/п	Наименование объекта культурного наследия федерального значения	Местонахождение объекта культурного наследия федерального значения в соответствии с актом органа государственной власти о его постановке на государственную охрану	Реквизиты и наименование акта органа государственной власти о постановке на государственную охрану объекта культурного наследия	Местонахождение объекта культурного наследия федерального значения в соответствии с данными органов технической инвентаризации
1.	Церковь Старый Егорий (деревянная), XVI-XVII вв.	село Веретьево	Постановление Совета Министров РСФСР от 30.08.1960 № 1327 (приложение 1)	д. Веретьево
2.	Стоянка «Николо-Перевоз» эпохи неолита и бронзы	деревня Сущево	Постановление Совета Министров РСФСР от 30.08.1960 № 1327 (приложение 1)	д. Сущево

Объекты культурного наследия регионального значения

Таблица 4.2.

<i>Талдомский городской округ</i>				
№ п/п	Наименование объекта культурного наследия регионального значения	Местонахождение объекта культурного наследия регионального значения в соответствии с актом органа государственной власти о его постановке на государственную охрану	Реквизиты и наименование акта органа государственной власти о постановке на государственную охрану объекта культурного наследия	Местонахождение объекта культурного наследия регионального значения в соответствии с данными органов технической инвентаризации
1	Церковь Богоявления, 1843 г.	Талдомский район, с. Большое Семеновское	постановление Правительства Московской области от 15.03.2002 № 84/9	д. Большое Семеновское
2	Церковь Богоявления, 1856 г.	Талдомский район, с. Глебово	постановление Правительства Московской области от 15.03.2002 № 84/9	деревня Глебово
3	Усадьба Клычковых: 1. главный дом, кон. XIX в., 1910 г. 2. остатки тополиной рощи и луг, кон. XIX - нач. XX вв.	Талдомский район, д. Дубровки	постановление Правительства Московской области от 15.03.2002 № 84/9	д. Дубровки, д. 24а, инв. № 191, лит. Б
4	Церковь Казанской иконы Божией Матери, 1852 г.	Талдомский район, с. Зятьково	постановление Правительства Московской области от 15.03.2002 № 84/9	деревня Зятьково
5	Церковь Преображения Господня, 1836 г.	Талдомский район, с. Квашенки	постановление Правительства Московской области от 15.03.2002 № 84/9	с. Квашенки
6	Церковь Усекновения главы Иоанна Предтечи, 1833 г.	Талдомский район, с. Козлово	постановление Правительства Московской области от 15.03.2002 № 84/9	с. Новогуслево, ул. Полевая, д. 2А
7	Александровский женский монастырь: 1. собор благоверного князя Александра Невского, 1897 г. 2. кельи с домовою церковью иконы Божией Матери "Утоли моя печали", 1903 г.	Талдомский район, с. Маклаково	постановление Правительства Московской области от 15.03.2002 № 84/9	д. Маклаково, д. 2а, д. 2з д. 2а д. 2з

8	Церковь Казанской иконы Божией Матери, 1863 г.	Талдомский район, с. Николо-Кропотки	постановление Правительства Московской области от 15.03.2002 № 84/9	с. Николо-Кропотки
9	Церковь Вознесения Христова, 1827 г.	Талдомский район, с. Ново-Никольское	постановление Правительства Московской области от 15.03.2002 № 84/9	с. Новоникольское, стр. 44
10	Часовня святителя Николая, сер. XIX в.	Талдомский район, с. Ново-Никольское	постановление Правительства Московской области от 15.03.2002 № 84/9	с. Новоникольское, стр. 44
11	Усадьба писателя Михаила Евграфовича Салтыкова-Щедрина, XVII-XVIII вв.: 1. парк, пруд 2. кладбище, на котором похоронены отец писателя и его старший брат Дмитрий.	Талдомский район, с. Спас-Угол	решение Исполкома Мособлсовета от 28.03.1972 № 317/7	с. Спас-Угол
12	Церковь великомученика Георгия Победоносца, 1807 г.	Талдомский район, с. Станки	постановление Правительства Московской области от 15.03.2002 № 84/9	д. Станки
13	Церковь великомученика Георгия Победоносца, 1912-1915 гг.	Талдомский район, с. Стариково	постановление Правительства Московской области от 15.03.2002 № 84/9	д. Иванцево, д. 31
14	Церковь Николая Чудотворца, 1834-1859 гг.	Талдомский район, с. Сущево	постановление Правительства Московской области от 15.03.2002 № 84/9	д. Сущево
15	Церковь архангела Михаила, 1897 г.	Талдомский район, г. Талдом	постановление Правительства Московской области от 15.03.2002 № 84/9	г. Талдом, пл. К. Маркса, д. 8
16	Дом жилой купца Харитонов А.Х. с торговыми лавками, 1906 г.	Талдомский район, г. Талдом, Калязинская ул., д.33	постановление Правительства Московской области от 15.03.2002 № 84/9	г. Талдом, Калязинская ул., д. 33
17	Дом жилой купца Харитонов Е.Х. с торговыми лавками, 1908 г.	Талдомский район, г. Талдом, Калязинская ул., д.41	постановление Правительства Московской области от 15.03.2002 № 84/9	г. Талдом, Калязинская ул., д.41

18	Комплекс пожарного депо, нач. XX в.: 1. депо 2. каланча	г. Талдом, Карла Маркса пл., 4/2 (Садовый проезд, 2/4)	постановление Правительства Московской области от 15.03.2002 № 84/9	г. Талдом, ул. Карла Маркса, д. 4/2, лит. Б1, Б2, инв. № 305:086-5405
19	Дом жилой купца Машатина М.Д. с торговыми лавками, 1899 г.	Талдомский район, г. Талдом, Карла Маркса пл., д.5	постановление Правительства Московской области от 15.03.2002 № 84/9	г. Талдом, Карла Маркса пл., д. 5
20	Дом жилой купцов Машатиных с торговыми лавками, 1900 г.	Талдомский район, г. Талдом, Карла Маркса пл., д.12-14	постановление Правительства Московской области от 15.03.2002 № 84/9	г. Талдом, Карла Маркса пл., д.12-14
21	Дом жилой купца Смирнова С.С. с торговыми лавками, 1912 г.	Талдомский район, г. Талдом, Карла Маркса пл., д.13-а	постановление Правительства Московской области от 15.03.2002 № 84/9	г. Талдом, Карла Маркса пл., д.13-а
22	Торговые ряды, 1908-1910 гг.	Талдомский район, г. Талдом, Карла Маркса пл., д.18	постановление Правительства Московской области от 15.03.2002 № 84/9	г. Талдом, Карла Маркса пл., д.18
23	Дом жилой купца Воронцова Ф.А. Здесь с 1916 г. располагался первый в Талдоме синематограф, 1912 г.	Талдомский район, г. Талдом, Карла Маркса пл., д.19	постановление Правительства Московской области от 15.03.2002 № 84/9	г. Талдом, Карла Маркса пл., д. 19
24	Усадьба Волкова Д.И.: 1. главный дом, рубеж XIX - XX вв. 2. склад, рубеж XIX - XX вв.	Талдомский район, г. Талдом, Салтыкова-Щедрина ул., 41, стр. "А", "Б" стр. «А» стр. «Б»	постановление Правительства Московской области от 15.03.2002 № 84/9	г. Талдом, Салтыкова- Щедрина ул., 41, стр. "А", "Б"
25	Дом жилой купца Киселева Н.Ф., 1907 г.	Талдомский район, г. Талдом, Салтыкова-Щедрина ул., 45	постановление Правительства Московской области от 15.03.2002 № 84/9	г. Талдом, С.Щедрина ул., д. 45
26	Кладбищенская церковь, XVIII-XIX вв.: Кладбище со склепом Корсаковых и плитами захоронений.	Талдомский район, с. Троицы-Вязники	решение Исполкома Мособлсовета от 28.03.1972 № 317/7	д. Троица-Вязники
27	Церковь Воскресения Христова, 1828 г.	Талдомский район, с. Хотча	постановление Правительства Московской области от 15.03.2002 № 84/9	д. Старая Хотча

Выявленные объекты культурного наследия, расположенные на территории Талдомского городского округа
(по состоянию на 2023 г.)

Таблица 4.3.

№ п/п	Наименование объекта	Местоположение объекта	Документ о включении в Список выявленных ОКН Московской области	Тип памятника
1	Бережковское городище	с. Бережки	приказ Комитета по культуре Администрации Московской области от 31.12.1998 № 354	памятник археологии
2	Васьковское селище	д. Васьково	приказ Комитета по культуре Администрации Московской области от 31.12.1998 № 354	памятник археологии
3	Братская могила советских воинов	р.п. Вербилки, гражданское кладбище	распоряжение Министерства культуры Московской области от 18.04.2007 № 205-р	памятник истории
4	Могила неизвестного летчика	пос. Воргаш	распоряжение Министерства культуры Московской области от 18.04.2007 № 205-р	памятник истории
5	Братская могила советских воинов	пос. Запрудня, гражданское кладбище	распоряжение Министерства культуры Московской области от 18.04.2007 № 205-р	памятник истории
6	Селище «Иванцево», XII – XIII вв., XVI – XVIII вв.	д. Иванцево	Распоряжение культурного наследия Московской области от 07.10.2016 № 46РВ-195	памятник археологии
7	Селище «Карманово», XIV-XVI вв.	д. Карманово	распоряжение Министерства культуры Московской области от 07.07.2015 № 14РВ-158	памятник археологии
8	Коришевское селище	д. Коришево	приказ Комитета по культуре Администрации Московской области от 31.12.1998 № 354	памятник археологии
9	Могила Кускова Петра Сергеевича, младшего сержанта	д. Квашенки, сельское кладбище	распоряжение Министерства культуры Московской области от 18.04.2007 № 205-р	памятник истории
10	Поселение у села Маклаково, мезолит (?), X-XI, XIII-XV вв.	с. Маклаково	приказ Министерства культуры Московской области от 04.12.2002 № 457	памятник археологии
11	Поселение 7	д. Нушполы, 0,7км к востоку	приказ Комитета по культуре Администрации Московской области от 31.12.1998 № 354	памятник археологии

12	Поселение 8	д. Нушполы, 3км к северо - востоку	приказ Комитета по культуре Администрации Московской области от 31.12.1998 № 354	памятник археологии
13	Поселение 9	д. Нушполы, 1,2км к юго-востоку от южного конца	приказ Комитета по культуре Администрации Московской области от 31.12.1998 № 354	памятник археологии
14	Могила воина Апполонова Алексея Васильевича	д. Новоникольское	распоряжение Министерства культуры Московской области от 18.04.2007 № 205-р	памятник истории
15	Усадьба «Спас-Угол», где жил М.Е.Салтыков-Щедрин, XVII-XIX вв.: - Церковь Спаса Преображения с оградой, кон. XVIII – 1-я пол. XIX вв.	с. Спас-Угол	распоряжение Министерства культуры Московской области от 23.07.2014 № 14РВ-22	памятник истории и архитектуры
16	Усадьба «Спас-Угол», где жил М.Е.Салтыков-Щедрин, XVII-XIX вв.: - Парк с прудами, нач. XVIII – XIX вв.	с. Спас-Угол	распоряжение Министерства культуры Московской области от 23.07.2014 № 14РВ-22	памятник истории и садово-паркового искусства
17	Усадьба «Спас-Угол», где жил М.Е.Салтыков-Щедрин, XVII-XIX вв.: - Некрополь семьи Салтыковых, XVII-XIX вв.	с. Спас-Угол	распоряжение Министерства культуры Московской области от 23.07.2014 № 14РВ-22	памятник истории
18	Дом жилой Ионовой П.М.	с. Станки	приказ Комитета по культуре Администрации Московской области от 31.12.1998 № 354	памятник архитектуры
19	Старковское селище	д. Старково	приказ Комитета по культуре Администрации Московской области от 31.12.1998 № 354	памятник археологии
20	Сушевская стоянка	с. Сущево	приказ Комитета по культуре Администрации Московской области от 31.12.1998 № 354	памятник археологии
21	Училище Земское реальное	с. Стариково	приказ Комитета по культуре Администрации Московской области от 31.12.1998 № 354	памятник архитектуры
22	Братская могила советских воинов	д. Стариково	распоряжение Министерства культуры Московской области от 18.04.2007 № 205-р	памятник истории
23	Братская могила советских воинов	г. Талдом, гражданское кладбище на Юркинском шоссе	распоряжение Министерства культуры Московской области от 18.04.2007 № 205-р	памятник истории

24	Братская могила советских воинов	д. Танино	распоряжение Министерства культуры Московской области от 18.04.2007 № 205-р	памятник истории
25	Памятное место - усадьба, в которой с 1827 по 1852 гг. жил и работал Семен Николаевич Корсаков - один из основоположников отечественной гомеопатии и статистики	д. Тарусово	распоряжение Министерства культуры Московской области от 23.11.2006 № 551-Р	памятник истории
26	Школа крестьянских детей, построенная по инициативе Николая Семеновича Корсакова	д. Тарусово	распоряжение Министерства культуры Московской области от 23.11.2006 № 551-Р	памятник истории

5. ПАМЯТНИКИ АРХИТЕКТУРЫ И ИСТОРИИ

5.1 Стилистические особенности памятников

Основные объекты культурного наследия Талдомского городского округа были построены в период с кон. XVIII века до кон. XIX в.

Большинство памятников Талдомского городского округа выдержаны в стиле классицизма, в эклектичной трактовке, с элементами древнерусского зодчества (псевдорусского стиля). Храмы отличаются пластичностью форм, а также строгостью и сдержанностью декоративного убранства. Своеобразные детали, некоторые ошибки в пропорциях, выдают создателей этих памятников - провинциальных архитекторов. Практически все церкви кирпичные, оштукатуренные.

Храмы выстроены по традиционной трехчастной продольно-осевой схеме. Их общей характерной особенностью является наличие высоких стройных церковных колоколен, часто увенчанных длинным шпилем с крестом, поставленных с расчетом на пейзажную перспективу. Большинство храмов являются архитектурными доминантами окружающего ландшафта.

Исключением, пожалуй, является церковь великомученика Георгия, расположенная в 0,5 километре от деревни Веретьево, в густой роще, 1778 года постройки. Этот храм-образец приходской церкви деревянного зодчества центральной России XVIII века. Храм по своему уникален, он поставлен по очень древней схеме: восьмерик с шатром на четверике. Шатер завершается тонким барабаном с луковичной главкой и крестом. Стены четверика и трапезной вырублены в обло, алтарная часть здания и восьмерик – в лапу.

5.2. Характеристика состояния объектов

Общая картина состояния объектов культурного наследия Талдомского городского округа неоднородна.

Еще не все культовые объекты переданы православной церкви и восстанавливаются. В наиболее тяжелом состоянии находятся церкви Георгия Победоносца в д. Стариково, церковь Троицы в д. Троице-Вязники, церковь Николая Чудотворца вблизи д. Сущево, церковь Казанской иконы Божией Матери в д. Николо-Коропотки, церковь великомученика Георгия Победоносца в д. Станки, церковь Преображения Господня в д. Квашенки, церковь Воскресения Христова в д. Старая Хотча. Эти церкви лишены завершения, утрачены колокольни, не везде имеются перекрытия, оконные проемы открыты.

Среди многих причин полного запустения памятников необходимо отметить социальный аспект - «нежилой» характер опустевших деревень и сел, в которых они располагаются. В лучшем случае деревни оживают в летний период с приездом дачников. Понятно, что при отсутствии потенциальных прихожан нет и перспективы восстановления храма со стороны православной церкви. В этих случаях, когда погибают храмы д. Старая Хотча, д. Троице-Вязники и другие, необходима государственная поддержка для их восстановления.

В Талдомском городском округе находится 2 усадьбы. Только в одной из них в д. Дубровка (Усадьба Клычковых) сохранился усадебный дом. В с. Спас-Угол (Усадьба М.Е. Салтыкова-Щедрина) главный усадебный дом утрачен. Сохранилась лишь усадебная церковь, церковь Преображения и кладбище, на котором похоронены отец и старший брат писателя.

Усадебные парки сохранились частично, в деревне Дубровки сохранились остатки тополиной рощи, луг и пруд, в с. Спас-Угол сохранились остатки парка, один из прудов, а также уникальный родник «Иорданка».

5.3. Особо охраняемая природная территория местного значения – природно-историческая территория «Спас-Угол»

Старинное русское село Спас-Угол находится в 135 километрах от Москвы. Знаменито тем, что здесь в 1826 году в поместье своего отца родился Михаил Евграфович Салтыков-Щедрин. Здесь же писатель провел первые 10 лет своего детства, сюда приезжал навестить родных, будучи взрослым. Писатель-сатирик ярко обрисовал помещичий быт, жизнь крепостных крестьян из села Спас-Угол и окружающих его деревень в своих бессмертных книгах «Господа Головлевы» и «Пошехонская старина». Село Спас-Угол описано в "Пошехонской старине" под названием Малиновец, хотя такое селение существует в 3 километрах от Спас - Угла.

Возникновение салтыковской вотчины относится к XVI веку. Уже в 1787 году здесь существовала "церковь деревянная Преображения Господня и при оной колокольня, дом господский деревянный дворов».

Предки Михаила Евграфовича Салтыкова поселились здесь в XVII веке. Прадед его по кличке Курган происходил от худародного дворянина, получившего этот чин по милости власти. Отношение к худародному было соответствующее презрительно-уничижительное. Превыше всего в те времена ценился древний, знатный род. И честолюбивый Курган, унаследовавший от отца фамилию Сатыков, решил, добавить в ее написание всего одну букву- "л". И тем причислил себя к знатному на Руси роду Салтыковых,- по рассказу работников музея. Узнав о самозванце, настоящие Салтыковы направили царю гневную челобитную. По высочайшему повелению "худародного дворянина" били. Получил 50 плетей, остался жив. Но заветную букву из фамилии не убрал. Так что младенец Михаил – будущий писатель-сатирик, родившийся на белый свет 15(25) января 1826 года, был записан Салтыковым. Первое свое печатное произведение "Тубернские очерки" писатель подписал псевдонимом Николай Щедрин. Он взял это имя в память о любимом умершем брате. Так родилась привычная и известная для всех фамилия - Салтыков-Щедрин.

Современная каменная церковь с колокольней, оградой, двумя воротами и башнями по углам конца XVIII века является провинциальным памятником истории и архитектуры раннего классицизма, сохранившего элементы барокко. Она появилась благодаря стараниям бабушки писателя Надежды Ивановны Нечаевой еще до его рождения - в 1796 году. В 20-х годах XIX века достроена одноэтажная трапезная и трехъярусная колокольня с высоким шпилем. Храм выстроен по традиционной схеме "восьмерик на четверике".

От старинной родовой усадьбы сохранился парк с липовыми аллеями. «Толстенные деревья выстроились в стройные ряды, пронзив кронами голубень неба». Деревья парка стригли на французский манер. Сохранился один из каскадных прудов. Дно его вымощено кирпичами. Здесь выращивали карпа к барскому столу. Слева в глубине парка стоял господский трехэтажный деревянный дом (третьим этажом был мезонин). Он был построен в 1816 году Евграфом Васильевичем Салтыковым, отцом писателя. Середина XIX века была периодом наибольшего процветания усадьбы, в 1859 году имение было разделено, и село Спасское отошло к старшему брату, Дмитрию Евграфовичу.

Последний его обитатель усадьбы - племянник писателя Василий Дмитриевич Салтыков. В 1919 году он с женой Ольгой приехал из голодной Москвы, чтобы пережить тяжелые времена. Любившие их крестьяне накормили досыта и тем обрекли насмерть. Когда

хоронили Ольгу Михайловну, стоял 40-градусный мороз, печи растопили жарко и красавец-особняк, оставленный без догляда, вспыхнул. Этот пожар уничтожил главный дом усадьбы.

В XX веке опустевшая усадьба приходит в упадок, зарастают пруды, умирает большинство старых деревьев. Сохраняются лишь хвойная и липовая аллея, кладбище с родовым некрополем Салтыковых, родник Иорданка и храм Спаса Преображения, где в 1986 году открылся музей М.Е. Салтыкова-Щедрина.

"Я люблю эту бедную природу, может быть, потому, что, какова она ни есть, она все-таки принадлежит мне; она сроднилась со мной, точно так же, как и я сжился с ней; она лелеяла мою молодость, она была свидетельницей первых тревог моего сердца, и с тех пор ей принадлежит лучшая часть меня самого" ("Губернские очерки").

Хотя село Спас-Угол расположено вдали от оживленных трасс, тысячи паломников едут сюда на автобусах, велосипедах и мотоциклах. Идут пешком москвичи-дачники, купившие дома в соседних и дальних деревнях, идут, что бы уловить, почувствовать дух Щедрина.

В 2009 году исполнилось 120 лет со дня смерти писателя. Высокий туристический потенциал этого уникального места очень далёк от реализации. Именно поэтому музей М.С. Салтыкова-Щедрина и компания Stas Marketing Partners выступили инициаторами создания амбициозного проекта, при реализации которого весь уникальный исторический, экономический, культурный и человеческий потенциал в полной мере будет использован, а также реализована главная цель – создание нового экскурсионного маршрута в рамках Золотого Кольца России, что предполагает развитие инфраструктурных и культурно-развлекательных объектов и бизнеса.

В начале 2009 года международная консалтинговая компания Stas Marketing Partners, одним из направлений деятельности которой является маркетинг и брендинг территорий (place marketing and branding), начала пилотный проект формирования программы по превращению села Спас-Угол в туристическое направление выходного дня. Эта задача была поддержана руководством музея и, после некоторых разъяснительных мероприятий, администрацией Талдомского района.

Создателей этой программы вдохновило высказывание самого М.Е. Салтыкова-Щедрина: «Я вскормлен молоком крепостной кормилицы, воспитан крепостными мамками и, наконец, обучен грамоте крепостным грамотеем». Русская культура XIX века была, в значительной степени, результатом недооцененного историками советского времени, симбиоза барской культуры и крепостной культуры. А Салтыков-Щедрин был одним из тех, кто практически полностью построил свое творчество на основе этого симбиоза.

Спас-Угол находится на перекрёстке границ четырёх мощных исторически значимых русских губерний – Тверской, Владимирской, Ярославской и Московской. На этом перекрёстке нашей истории и всего истинно русского, перекрёстке барской и крепостной культуры, Руси и страны Советов, достатка и скромности мог родиться и прочувствовать, понять и описать с известной долей иронии настоящую русскую жизнь сатирик Салтыков-Щедрин. Именно сущность понятия «Русский перекрёсток» и должно стать идейной основой развития эстетики территории.

Анализ показал, что через село ежегодно проезжает около 800 тысяч человек. Отсюда задача – создать условия для развития мощного культурного потенциала этого места, эффективно использовать его расположение на пути популярных туристических маршрутов Москва – Калязин и Москва – Углич.

Интересны для туристов храм Спас-Преображения, каскад прудов, родник Иорданка с целебной водой, хвойная и липовая аллеи городской усадьбы, родовое кладбище Салтыковых, а также живописная природа, старая Калязинская дорога, которая проходит через село. В музее писателя хранятся родовые реликвии: герб господ Салтыковых, календари-месяцесловы (XVIII – XIX веков), документы, фотографии, письма. Перспективность и жизнеспособность проекта заключается в том, что Спас-Угол можно и нужно рассматривать не столько как музей Салтыкова-Щедрина, а гораздо шире – как музей крепостного и помещичьего быта.

Туристическая инфраструктура должна быть расширена за счёт реализации среднесрочных и долгосрочных инвестиций – строительства сувенирной лавки, кафе со стоянкой, нужно привести в порядок барские пруды, в перспективе – восстановить усадьбу, организовать музей углов, завести конюшню, построить и «заселить» ремесленный городок.

На сегодняшний день достигнуты предварительные договорённости о том, что часть автобусных экскурсии по Золотому Кольцу будет останавливаться в Спас–Угле. Сюда уже совершаются паломнические путешествия, которые организуются русской православной церковью.

6. ОПИСАНИЕ ПАМЯТНИКОВ АРХИТЕКТУРЫ И ИСТОРИИ

1. Деревня ВЕРЕТЬЕВО

Церковь великомученика Георгия, 1778 г., кон. 19 в., (6115)

Объект культурного наследия федерального значения

*Постановление СМ РСФСР от 30.08.1960 № 1327,
Указ Президента России от 20.02.1995 № 176*

Георгиевская церковь впервые упоминается в писцовых книгах Дмитровского уезда начала XVIII в. Известно, что «в Повельском стане вотчине Борисоглебского монастыря, что в Дмитрове на посаде, погост промеж рек Дубны и Пази, а на погосте церковь Христова мученика Георгия деревянная верх шатром, в церкви деисус». В Московском областном архиве есть запись Дмитровского Духовного правления от 1778 года: «Дело о разрешении Переславской духовной консисторией освятить на прежнем антиминсе вновь построенную деревянную церковь великомученика Георгия в с. Веретие Дмитровского уезда 16 (29) ноября 1778 года». Однако в последующем церковь, видимо, функционировала с перерывами. Во всяком случае, в некоторых изданиях Веретьево указана, как деревня. Не упомянута эта церковь в списке церквей Московской епархии Благовещенского. Однако в церкви служили и после революции, а закрыта она была только в 30-х годах XX века. Во время Великой Отечественной войны галерея, опоясывающая церковь, была вырублена на дрова (показания местных жителей).

Церковь передана верующим в 2003, начаты реставрационные работы. Погост "Веретье меж рек Дубны и Пази" расположен примерно в 0,5 километре от деревни Веретьево в довольно густой роще. Деревянная Георгиевская церковь видна с автомобильной дороги "Юдино - Стариково" - Устье-Стрелка" только совсем вблизи погоста и то не целиком. Однако, такое расположение храма придает ему особое очарование уединения и покоя.

Георгиевская церковь представляет собой образец приходской церкви деревянного зодчества Центральной России XVIII века. Церковь построена на средства прихожан - экономических крестьян.

Материал церкви – дерево, обшито тесом.

Храм поставлен по очень древней схеме: восьмерик с шатром на четверике. Восьмерик, почти не уступающий по своей ширине четверику, сравнительно невысок, столь же невысок и шатер, образующий у вершины скорее тупой, чем острый угол. Шатер, крытый ромбовидными листами железа, завершается тонким барабаном с луковичной главкой и крестом. С запада к храму примыкает прямоугольная трапезная, крытая на три ската, с востока - одна пятистенная абсида. Стены четверика храма и трапезной рублены в обло, алтарная часть здания и восьмерик - в лапу. Тесом обшита только центральная часть здания - восьмерик на четверике, причем на последнем тес сохранился фрагментарно. Двери, ведущие в церковь с запада и с юга, располагаются в 3-4 м от поверхности земли и соответствуют уровню бывших ранее в этом месте галерей. На срубе четверика во многих местах хорошо видны следы врубок, где крепились эти галереи. С юга имеется также вход в нижнее помещение, являвшееся, по-видимому, подклетом.

Декор здания очень лаконичен и сводится, главным образом, к обрамлению дверных и оконных проемов. Рубленные топором, эти полотнища и сейчас производят сильное

впечатление своей монументальностью и мастерством исполнения. К более поздним элементам декоративного убранства относится деревянный пояс под шатром, характерный для обшивки деревянных храмов, производимой в XIX в.

Очень интересен интерьер храма, где восьмерик и шатер не загорожены "небом", а оставлены открытыми. Вертикальные пропорции здания изнутри оказываются совершенно иными, чем снаружи. Дело в том, что пол храма существенно выше уровня земли, и высота четверика внутри здания оказывается совсем небольшой. По сравнению с четвериком восьмерик с шатром оказываются высокими и стройными. Перекрытие трапезной балочное, абсида имеет гранёный свод. В интерьере сохранились остатки верхних ярусов иконостаса (без икон).

Церковь является выдающимся памятником деревянной архитектуры XVIII века, сохранивший красоту общей пространственной композиции, в мастерстве строительных приемов, в умении выявить красоту материала и высокие традиции древнерусского зодчества.

Паспорт 1979г.

Зоны охраны не установлены.

2. Деревня Большое Семеновское Церковь Богоявления, 1843 г., (6143)

Объект культурного наследия регионального значения

Постановление Правительства Московской области от 15.03.2002 № 84/9

Первое упоминание о церкви встречается в Дмитровской переписной книге (ДПК) за 7135-37 (1628-1630) г. "за дьяком за Семеном Собакиным старое его поместье село Константиново, Семеново тож в селе церковь Симеона столпника древяна клецки". В ДПК за 7154 (1646) г. "за Василием Семеновым сыном Собакина ево поместье село "Константиново, Семеновское тож». И, наконец, в ДПК за 1678 г. "за стольником за Семеном да за Алексеем Василевыми детьми Собакиными село Константиновское, Семеновское ток"

В 1700 г. в селе освящается новопостроенная церковь Симеона Столпника. После смерти Семена Собакина половина села была продана Ивану Михайловичу Сурмину и перешла как приданное его дочери к графу Роману Ларионовичу Воронцову, который затем купил и вторую половину села. В клировой ведомости 1796 г. написано, что деревянная церковь, выстроенная в 1773 г. сгорела, а строится новая, тоже деревянная. В приходе 51 двор, 445 прихожан. В межевом описании 1855 г. "село Семеновское, Константиново тож с каменной церковью принадлежит генеральному адъютанту, светлейшему князю Михаилу Семеновичу Воронцову. Именно этот представитель рода Воронцовых (род. 1781 г.) по-видимому, и является заказчиком существующей церкви, освященной в 1843 г. Имя этого вельможи хорошо известно из-за его взаимоотношений с А.С. Пушкиным. Главный престол храма был освящен во имя Богоявления Господня в 1854 году, а в ноябре 1854 года были освящены и два малых престола – один во имя Святителя Николая Чудотворца, другой – во имя Преподобного Семиона Столпника. В 1890 г. Семеновское - крупное село с двумя кузницами, двумя маслобойнями и двумя ветряными – мельницами. В селе земское училище и две ярмарки по престольным праздникам: Богоявление и Симеона столпника. В 1891 году в летнем храме «Богоявления» был обновлен иконостас, и продолжилась настенная роспись. Прихожанами данного храма были крестьяне села Святое Семеновское (более 500 человек) и деревни Гора (около 150 человек).

Храм не закрывался до 1933 года, был вновь открыт в 1941 году и по сей день является действующим.

С момента постройки здание храма не подвергалось существенным переделкам. Можно только отметить типичное для конца XIX в. покрытие купола и абсиды ромбовидными листами железа. Изменения первоначального облика памятника отсутствуют, за исключением пробивки окна на южной стороне пристройки, соединяющей колокольню с трапезной.

Церковь является образцом церковного зодчества середины XIX в., выполненный в характерных формах ампира, отличается пластичностью форм, а также строгостью и сдержанностью декоративного убранства. Завершение в виде вазы, разделанной ложками, имеет аналогии в памятниках конца XVIII в.

Материал церкви – кирпич, оштукатурено.

Богоявленская церковь расположена на южной оконечности села среди домов старинного села Большое Семеновское, тем самым как бы ставя композиционную точку в его планировочной структуре. Главная улица села вытянута к югу, где протекает река Дубна. Церковь выходит на улицу западным фасадом с колокольней и как бы разрывает ряд деревенских домов. Церковь хорошо просматривается с автодороги "Дмитров - Талдом" - Богородское - Константиново" - Нушполы" благодаря своему расположению на высокой точке и открытому сектору видимости.

Здание выстроено по обычной трёх частной схеме. Квадратный в плане, односветный четверик основного объёма завершён световой ротондой с куполом. С южной и с северной сторон четверик украшен четырёхколонными портиками. Единственная абсида церкви имеет простую полукруглую форму. Одноэтажная, квадратная в плане трапезная по ширине несколько больше четверика основного объёма. Между трапезной и колокольней,

расположенной по центральной оси здания, находится узкий одноэтажный притвор. Трёхъярусная колокольня в плане представляет собой квадрат. Своими плавными очертаниями, как бы повторяя округлую форму ротонды, ее верхнего яруса, что еще подчеркивается единым ритмом широко расставленных окон. Кубический четверик основного объема украшен с южной и северной сторон портиками с четырьмя полуколоннами. На высокой ротонде с восемью окнами имеется простой ленточный карниз с четырьмя напусками в четверть кирпича. Подобный же карниз опоясывает все здание на уровне верха стен абсиды и трапезной. На четверике над этим карнизом имеется еще три карниза с двумя и тремя напусками. Купол ротонды и конха абсиды покрыты ромбовидными листами железа. Амбразуры окон на ротонде имеют полуциркульные завершения и полностью лишены декоративных элементов. Остальные окна памятника - прямоугольные с легкой кривизной верхней стороны. Таких окон по два на каждом фасаде четверика, по три на каждом фасаде трапезной и три на абсиде. Все окна имеют ленточные наличники в полкирпича. Кроме того центральное окно абсиды и центральные окна трапезной украшены бровчатым наличником. Ротонда завершается глухим барабаном с карнизом из трех напусков в четверть кирпича. После барабана идет тонкая перетяжка. Нижняя часть главки решена в виде вазы или полушария, разделанного ложками. Венчается глава маленьким шпилем с яблоком и крестом простой формы. Такая же главка, но в миниатюре находится и над трапезной. От трапезной к колокольне ведет небольшая глухая галерея с двускатной крышей. Ее фасады украшены горизонтальной рустовкой. Примерно в центре вместо руста помещена композиция из двух концентрических полуколец, внутреннее из которых имеет в толщину полкирпича, а внешнее – четверть. Колокольня церкви имеет три яруса и декорирована довольно сухо. В первом ярусе с трех сторон имеются накладные портики с четырьмя пилястрами и фронтоном, украшенным маленькими модульонами. После аттика идет невысокий ярус с окнами в виде полукруга. Последующие два яруса прямоугольные и почти не уступают по ширине нижнему. Они прорезаны проемами для звона, имеющими полуциркульные завершения и обрамленными невысокими пилястрами. Завершена колокольня довольно высоким куполом со шпилем и крестом.

В интерьере церкви обращает на себя внимание перекрытие трапезной низким куполом. Основной объем также имеет купольное перекрытие на парусах, но здесь купол очень высок, а подкупольная ротонда прорезана широкими окнами, хорошо освещающими храм. Нижний ярус колокольни имеет крестовое покрытие, переход от колокольни к трапезной - коробовое. Декоративное убранство интерьера в основном относится к концу прошлого столетия. Этим же временем датируется четырехярусный иконостас и стенопись, выполненная масляными красками.

Паспорт 1979 г.

Зоны охраны не установлены.

3. Деревня Глебово
Церковь Богоявления, 1856 г., (6144)
Объект культурного наследия регионального значения

Постановление Правительства Московской области от 15.03.2002 № 84/9

Первое упоминание о церкви встречается в Кашинской переписной книге за 1678 г., где указано "за окольным Петром Ивановичем Матюшкиным село Глебово". В клировой ведомости 1796 г. в с. Глебово отмечается церковь Богоявления деревянная, построенная в 1703 г. В межевом описании за 1855 г. записано, что церковь в селе деревянная, а вновь выстроится каменная. Принадлежит село Ольге Михайловне Салтыковой, матери писателя М.Е. Салтыкова-Щедрина. По данным работы Тверского епархиального статистического сборника существующая церковь выстроена в 1856 г., хотя стилистический анализ памятника указывает на несколько более позднюю дату. Главный предел - Богоявленский, в трапезной пределы Почаевской иконы Божией Матери и пророка Ильи. В 1890 г. в списке населенных пунктов Тверской губернии Глебово обозначено как станова квартира IV стана Калязинского уезда. В настоящее время церковь продолжает использоваться как культовое здание. В советский период церковь не закрывалась.

Церковь представляет собой ранний пример широкого применения в провинциальном зодчестве декоративных форм древнерусской архитектуры, данных в характерной для второй половины XIX века эклектической трактовке.

Материал церкви – кирпич, оштукатурено.

Изменения первоначального облика памятника отсутствуют, за исключением того, что деревянная обшивка проемов второго яруса колокольни утеряна.

Богоявленская церковь расположена на высоком холме вблизи села в густой чаще деревьев и играет немалую роль в окружающей пейзаже.

Здание выстроено по обычной трёхчастной схеме. Квадратный в плане двухсветный четверик храма завершён куполом с пятью декоративными барабанами. Единственная абсида церкви имеет простую полукруглую форму. Невысокая одноэтажная трапезная, квадратная в плане, по ширине несколько больше четверика основного объёма. Трёхъярусная колокольня примыкает к трапезной с запада по центральной оси здания. В плане колокольня квадратная, по высоте незначительно превышает купол с главами. В результате силуэт церкви определяется сопоставлением довольно тяжеловесной вертикали колокольни с пятиглавием основного объёма.

Традиционное в плане одноабсидное оштукатуренное здание церкви решено в эклектических формах второй половины XIX века. Двухсветный четверик основного объёма завершен куполом с восьмигранным барабаном и луковичной главкой, украшенной звездами. По самым углам четверика поставлены декоративные восьмигранные барабаны с довольно массивными, тоже луковичными главками. В целом такое решение пятиглавия выглядит очень некомпактным, разбросанным. Одноэтажная трапезная с маленькой главкой соединяет церковь с трёхъярусной колокольней, завершённой дополнительным барабаном с большой главой.

Декор церкви поражает разнообразием применённых форм. Здесь можно встретить элементы, заимствованные из древнерусской архитектуры XVI века, например завершения проемов второго и третьего ярусов колокольни в виде стрельчатых арок. Узоры XVII века напоминают расположенные над южным и северным входом в церковь характерные фигуры из спаянных накладных арочек, причем традиционное завершение заменено здесь узорным треугольником. Верх четверика основного объёма украшен плоскими полуциркульными кокошниками под которыми идет простой ленточный карниз и пояс квадратных ширинок. Ниже расположен ряд чередующихся настоящих и ложных окон с нарисованными на последних переплетами. Между окон находятся пилястры, соединенные перспективными арками.

Входы в храм обрамлены сильно выступающими пилястрами, а над дверью находится уже описанная выше композиция из двух арок и треугольника. На южной стене над дверью имеется навес с металлической решеткой довольно красивого рисунка. По сторонам двери - два полуциркульных, углубленных на полкирпича окна с очень узкими ленточными наличниками. По четыре таких же окна с каждой стороны расположены на трапезной и на абсиде. Между этими окнами размещены более нарядные окна, декорированные пилястрами и характерными для конца XVII - начала XVIII вв. разорванными фронтонами. Центральное алтарное окно, декорированное таким же образом, оставлено ложным. Трапезная с широкими угловыми лопатками покрыта двускатной крышей и украшена главкой каплевидной формы с крошечным барабаном и перетяжкой. На фронте западной стороны трапезной обращают на себя внимание небольшие полукруглые окошки по обеим сторонам колокольни. Вокруг всего здания на уровне верхнего края стен трапезной идет ленточный карниз, выложенный в кирпиче.

Колокольня также отличается эклектичностью декора. Её нижний, квадратный в плане ярус с широкими угловыми лопатками украшен с боков двумя выложенными в кирпиче перспективными арками, опирающимися на полуколонны, обрамляющие прямоугольные двери. Между колоннами и аркой лежит довольно широкий, выложенный в кирпиче, ленточный карниз. Внутри арки располагается декоративная композиция из спаренных арок, в месте соединения которых в карнизе имеется возвышение, а ниже его в кирпиче выложены два маленьких колечка. Во втором ярусе полуциркульные проемы, в настоящее время зашитые досками, завершены в виде перспективной арки, внешний слой которой имеет стрельчатое очертание. По сторонам эти проемы обрамлены широкими пилястрами и узкими, вертикально расположенными нишами. Второй ярус примерно посередине пересечен выложенным из кирпича поясом. Выше идет сильно выступающий ленточный карниз, затем пояс ширинок, пересеченный неширокими лопатками и новый, менее выраженный, карниз. Третий ярус колокольни имеет цилиндрическую форму, образуемую восемью арками со стрельчатым завершением. Четыре из них обрамляют проемы звона, четыре - наложены на плоскость стены. Многоступенчатый карниз отделяет третий ярус от широкого барабана, который иногда называется "ярусом звона". В барабане имеется восемь квадратных ниш, а в четырех из них по сторонам света прорезаны круглые окна. Завершена колокольня очень массивной главой, обшитой ромбовидными листами железа. В трапезной потолок плоский, она перекрыта балками. Помещение для молящихся очень высокое и перекрыто сводом, опирающимся через паруса на стены. Среди имеющихся в церкви убранства, относящихся в основном к середине XIX в., обращает на себя внимание очень характерная для XVIII в., скульптура «Христос в темнице».

В храме проводятся ремонтные и реставрационные работы.

Паспорт 1979 г.

Зоны охраны не установлены.

5. Деревня Зятьково
Церковь Казанской иконы Божией Матери, 1852 г., (6148)
Объект культурного наследия регионального значения

Постановление Правительства Московской области от 15.03.2002 № 84/9

Церковь Казанской иконы Божией Матери впервые упоминается в Кашинском переписном списке за 1628 г., где написано "Воскресенского девичья монастыря, что на Москва в Кремле - городе село Зятьково, на реке Дубне, а в нем церковь архистратига Михаила деревяна клёцки". В клировой ведомости 1796 г. указана церковь архистратига Михаила с приделом Преподобного Сергия, построенная в 1770 г. В приходе 175 дворов, 1209 душ. Церковная земля принадлежит еще Воскресенскому девичью монастырю. Однако в 1855 году землей владеет Ведомство государственных имуществ. В это - время в селе две церкви, одна, деревянная, уже не работает, другая каменная с приходом 1929 душ. По данным работы Тверского епархиального статистического сборника каменная церковь построена в 1852 году, главный предел освящен во имя иконы Казанской Божьей Матери, два других: преподобного Сергия Радонежского и архистратига Михаила. В конце XIX века в селе сильно развит башмачный промысел. Церковь с. Зятьково функционировала как здание культа до 50-х годов XX в. После закрытия в ней был устроен колхозный склад, трапезная покрыта шифером. Церковь возвращена верующим в 1991, в настоящее время ремонтируется.

Церковь представляет собой образец церкви, выполненной в традициях классицизма, с элементами древнерусского зодчества (пятиглавие).

Материал церкви – кирпич оштукатуренный.

Церковная колокольня отличается хорошими пропорциями и играет существенную роль в пейзаже поймы реки Дубны. Она хороша видна как с автомобильной дороги "Юдино - Стариково" - Устье-Стрелка", так и с реки, так и с широких лугов левобережья. Расположение церкви на высоком берегу реки Дубны определяет ее доминирующее положение, она расположена примерно в 150 м от берега. Недалеко от церкви протекает маленькая речка Парса. Кроме того, эта церковь находится на одной высотной оси с церковью Великомученика Георгия Победоносца (1912-1915 гг.), что в близлежащей деревне Стариково. Градостроительная значимость храма в д. Зятьково удваивается, так как два этих храма «держат» окружающее пространство.

Кирпичное на белокаменном цоколе здание церкви, частично скрытое среди деревьев, представляет собой двухсветный бесстолпный четверик, завершенный традиционным пятиглавием. Барабаны всех глав глухие, четыре боковых главы поставлены на самые углы четверика, так что пятиглавие выглядит очень некомпактным. Декор, фасадов прост и сводится в основном к четырем накладным фронтонам, завершающим стены и украшенным модульонами. Окна четверика прямоугольные, во втором ярусе лишены декоративных элементов и заглублены в наружные четверти. Окна первого яруса обрамлены пилястрами полукруглыми арочками. По всему верху четверика барабанах под главками идет ленточный карниз. Купол церкви покрыт железными листами ромбовидной формы. Центральный и четыре боковых барабана несут главки в виде разделанного ложками полушария с небольшим шпилем, яблоком и крестом. Невысокая трапезная существенно шире церкви. Ее прямоугольные окна с простыми наличниками, выложенными в кирпиче, чередуются с неглубокими прямоугольными нишами. Над окнами небольшие накладные кирпичные фронтоны. Церковная колокольня представляет собой неплохой пример архитектуры позднего классицизма. Ее первый ярус сравнительно высок, что придает сооружению стройность. Он прирезан высокими полуциркульными проемами и завершается карнизом с модульонами.

Над входом в церковь вытянутая горизонтальная ниша с деисусом. Второй ярус колокольни также квадратный в плане, украшен четырьмя четырёхколонными портиками тосканского ордена с низкими фронтонами. Третий ярус круглый с ложной аркадой,

имеющей четыре полуциркульных проёма по сторонам света и восемь пилястр, объединенных накладными арками. Колокольня завершается широким барабаном с четырьмя круглыми окнами (люнетами), который можно рассматривать как четвертый ярус или как резонатор звона. Выше расположена тонкая «шея» главы, перетяжка и главка в виде полушария со шпилем, яблоком и крестом. Аналоги таких завершений можно видеть уже в московском зодчестве XVIII века. В рассматриваемом районе такие главки есть в частности в церкви села Семёновское 1843 г.

В интерьерах Зятьковской церкви подчеркнут переход от низкой широкой трапезной к высокому двухсветному четверику основного объёма, перекрытому сомкнутым четырёхгранным сводом. В трапезной всего пара столбов, причём в её восточной части, перекрытой тремя крестовыми сводами, находились алтари двух пределов тёплой церкви. Большая западная часть трапезной перекрыта лотковыми сводами. Первый ярус колокольни лишён перекрытий и наверх ведёт простая деревянная лестница. В церкви имеются остатки стеной росписи конца XIX века, выполненной масляными красками

Паспорт 1979 г.

Зоны охраны не установлены.

6. Село Квашенки Церковь Преображения Господня, 1836 г., (6151)

Объект культурного наследия регионального значения

Постановление Правительства Московской области от 15.03.2002 № 84/9

Впервые упоминание о церкви встречается в Кашинской переписной книге за 1678 г., где указано "за боярином оружейничим Богданом Матвеевичем Хитрово деревня Квашёнки, а в ней крестьян...". Первая церковь в Квашенках построена в XVIII в., о чем свидетельствует клировая ведомость за 1796 г.: "в с. Спасское что на Квашенках церковь Преображения с пределом Владимирской Божьей Матери деревянная, построенная в 1737 г., в приходе пять деревень...» В 1781 г. село принадлежало княжне Клеопатре Михайловне Юсуповой, в 1855-ом - майорше Прасковье Васильевне Щербачевой. По данным Добровольского каменная церковь построена в 1836 году, причем основной предел освящен во имя Преображения Господня, а два других - Владимирской Божьей Матери и святителя Николая. Однако в межевом описании Калязинского уезда за 1855 г. сказано, что "в селе есть господский дом деревянный на каменном фундаменте и есть церковь каменная еще не освященная". Либо один из источников неточен, либо после постройки церковь почему-либо освящалась дважды. В историко-статистическом описании Калязинского уезда указано, что в селе сильно развит скорняжный промысел. После закрытия церкви в 30-х годах XX в. было разрушено завершение колокольни, главка, венчающая ротонду, сняты кресты. Позже с южной стороны трапезной проломано двое ворот, часть окон заложено. В 1978 г. в трапезной сооружена глухая кирпичная перегородка на уровне восточных столбов, разделившая здание на два помещения, причем в западном расположили гараж, а в восточном склад минеральных удобрений.

В 1996 г. церковь передана Патриархии в плохом состоянии. Начата реставрация.

Церковь построена в стиле позднего классицизма. Здание имеет простые и строгие формы, однако некоторые его особенности (преувеличенная длина трапезной, неумелый переход от второго к третьему ярусу колокольни, некоторая неуместность декоративных арочных углублений на трапезной и т.д.) выдают руку провинциального архитектора.

Материал церкви – кирпич оштукатуренный.

Спасо-Преображенская церковь находится в центре большого села Квашенки на пересечении трех дорог и является архитектурно доминантой окружающего пейзажа и ландшафта. В связи с отсутствием завершения колокольни, церковь после восстановления может считаться «потенциальной доминантой».

Здание, выполненное по традиционной трёхчастной схеме, в плане сильно вытянуто в продольном направлении. Квадратный четверик основного объёма, завершённый световой ротондой с куполом, украшен с южной и северной стороны четырехколонными портиками. Единственная полукруглая абсида имеет диаметр почти равный длине стороны четверика. Одноэтажная, прямоугольная в плане трапезная по ширине несколько уступает стороне четверика и сильно вытянута в продольном направлении. Длина трапезной в 1,7 раза больше стороны четверика. С запада по продольной оси здания к трапезной примыкает колокольня. Колокольня трехъярусная, в плане представляет собой квадрат, усложнённый тремя четырёхколонными портиками.

Декор храма весьма лаконичен. Фронтоны боковых портиков украшены модульонами. Окна четверика и боковые окна алтаря прямоугольные без наличников, но с четвертными углублениями. Центральное окно алтаря ложное. Окна ротонды и трапезной имеют полуциркульные завершения и выложенные в кирпиче наличники. В некоторых окнах ротонды частично сохранились переплеты. Ротонда завершается аттиком, а барабанчик над куполом декорирован четырьмя ложными окнами. Декор церкви дополняют по две больших полуциркульных арки на фасадах трапезной. Внизу этих неглубоких ниш идет

подчеркивающий их пояс, выложенный в кирпиче, выше - расположенный полукругом ряд руста. Эти ниши явно сделаны с целью нарушить монотонность очень длинной трапезной, однако, поставлены они весьма неумело и вызывают даже некоторое недоумение. Наибольший интерес представляет декоративное убранство колокольни, первый ярус которой с трех сторон декорирован накладными портиками с четырьмя полуколоннами тосканского ордера на каждом. Фронтон портиков украшен выложенными в кирпиче модульонами. Во втором, тоже прямоугольном ярусе повторяется та же композиция из спаренных полуколонн вокруг полуциркульного проема. Однако над поясом модульонов идет уже не треугольный фронтон, а сложная композиция из полуциркульной арки, верхняя часть которой переходит в четыре ступенчатых уступа с каждой стороны, соединенных вверху маленькой арочкой. По углам, над вторым ярусом стоят небольшие, частично поврежденные вазы. Представляется, что указанные декоративные детали выполнены из белого камня. Особенно наряден третий ярус, колокольни, имеющий форму неправильного восьмиугольника. Здесь по сторонам света расположены двухколонные портики, обрамляющие проёмы для колоколов, а плоскости косых граней оживлены глубокой рустовкой. Форма проёмов во всех трёх ярусах колокольни одинакова, а их размеры несколько уменьшаются с высотой, что подчеркивает архитектурное единство здания. К сожалению, венчающая часть колокольни утрачена.

В интерьере обращает на себя внимание очень большой размер трапезной, перекрытый двумя парами столбов. Между столбами - невысокие крестовые своды. Собственно храм перекрыт высоким куполом, барабан купола опирается на своды церкви через тромпы. В единственной абсиде - конха. Декор интерьеров отсутствует.

Паспорт 1979 г.

Зоны охраны не установлены.

7. Деревня Маклаково Монастырь Александровский женский, кон. 19-нач. 20 вв., (6156)

Объект культурного наследия регионального значения

Постановление Правительства Московской области от 15.03.2002 № 84/9

Деревня Маклаково впервые упоминается в клировой ведомости 1770 г., когда ей владел Василий Борисович Шатилов и было в ней три двора. В 1855 году владельцами были поручик Алексей Яковлевич Шатилов и Александра Николаевна Головина. Вся деревня состояла из шести дворов. В том же межевом описании Маклаково упоминается вторично как "хутор, что прежде был пуст" при Рождественском погосте, что в Бачуниной стороне. Рождественский погост с церковью 1811 году, расположенный в 2 км к северу от Маклаково принадлежал Рождественскому монастырю в Твери. В списке населенных пунктов Тверской губернии за 1862 г. Маклаково обозначено как хутор мещанский с 29 жителями. Сведения о постройке храма почерпнуты из Тверских епархиальных ведомостей. "В 1892 году житель калязинский купец Иван Данилович Бачурин на приобретенные им покупкой от наследников помещика Шатилова земле, решил в память спасения жизни Государя Императора Александра III во время крушения царского поезда в Борках 17 августа 1888 г., построить трехпрестольный храм в честь святого благоверного Александра Невского». Храм был освящен 1 сентября 1897 года. Одновременно в двухэтажном доме устроили домовую церковь, освященную 16 марта 1896 года в честь иконы Божией Матери "Утоли моя печали", привезенной с Афона (**ныне кельи с домовою церковью иконы Божией Матери "Утоли моя печали" (6157)**). Устроена также церковно-приходская школа на 50 человек. После смерти Ивана Даниловича Бачурина 2 окт. 1899 г., наследниками было подано прошение об устройстве в Маклаково женской обители.

Монастырь был очень красив. Его украшал великолепный большой собор во имя святого благоверного князя Александра Невского с приделами во имя святого Николая Чудотворца и преподобного Иоанна Лествичника (освящен в 1897 г.). В келейном корпусе была домовая церковь в честь иконы Божией Матери «Утоли моя печали» (освящен в 1896 г.). Позднее он был перенесен в каменный 2-этажный корпус, на 1-м этаже которого находилось училище для детей. Рядом с соборным храмом расположена каменная 4-х-ярусная колокольня, построенная в 1898 г. Многочисленные монастырские строения обрамляла каменная ограда. В монастыре находилась особо чтимая икона Божией Матери «Утоли моя печали», перенесенная со старого Афона. В 1898 г. открылась церковно-приходская школа. Храмы и корпуса в обители были построены на средства Бачурина, который также пожертвовал монастырю значительное количество земли. По преданию, Бачурин был похоронен за алтарём собора, но его могила не сохранилась – монастырское кладбище было уничтожено. Монастырь имел подворье в Петербурге. В 1910 году построили деревянную церковь во имя мучениц Веры, Надежды и Любви и матери их Софии, а в 1912-м заложили каменный храм во имя святителя Алексия, митрополита Московского. На подворье (не сохранилось) действовала церковно приходская школа. По данным на 1913 год, в Александровском монастыре состояло 8 монахинь, 50 рясофорных послушниц и 60 живущих на испытании. Угодий обитель имела довольно много.

После революции игуменья Измарагда, управлявшая обителью почти четверть века, была арестована и скончалась в тверской тюрьме. Собор долгое время стоял закрытым, постепенно разрушаясь; в нем погибли настенные росписи, выполненные мастерами Санкт-Петербургской академии художеств. В июле 1923 года домовая церковь была закрыта, а вскоре – и весь монастырь. Каменный двухэтажный сестринский корпус, где находилась домовая церковь, переоборудовали под больницу, затем - под базу отдыха. В настоятельском корпусе разместилась школа. Во времена перестройки из-за отсутствия детей ее закрыли, а здание перешло в частную собственность. Остальные постройки отдали под жилье, в одном из них была почта.

После закрытия монастыря собор не использовался. В пятидесятые года XX в. деревянный пол церкви был уничтожен. В ряде мест утрачены детали из белого камня или имитирующей его штукатурки. В корпусах бывшего монастыря в советский период были размещены - больница, школа, жильё и почта. В 1993 году здесь снова открыт православный приход. В 1996 году возобновлена монашеская жизнь.

Храмовый комплекс выполнен в псевдорусском стиле, тяжелой массивностью архитектурных форм и купеческим богатством декора храм достаточно красноречиво свидетельствует о времени своей постройки (примерно 1897 год). Однако при несомненной эклектичности этого памятника он не лишен своеобразной монументальности и декоративной выразительности.

Собор благоверного князя Александра Невского, 1897 г., (6158)

Собор Александра Невского расположен на левом отлогом берегу примерно в 150 м от довольно широкой в этих местах реки Хотчи. Ниже по её течению идут дома небольшого села Маклаково, а выше на юг раскинулись заливные луга. Колокольня собора является пространственной доминантой окружающего ландшафта, она видна с автомобильной дороги "Талдом - Нерль" - Маклаково - Бобровниково" от д. Некрасово, удаленной от монастыря примерно на 3 км.

Композиция здания характерна скорее для собора, чем для сельской церкви. Это проявляется прежде всего в резком увеличении основного объёма и в отсутствии трапезной. Огромный двухсветный четверик основного объёма, квадратный в плане несёт массивное пятиглавие со световой центральной главой. С южной и северной сторон здания имеется два прямоугольных в плане крыльца. Алтарная часть представлена тремя трёхгранными абсидами. С запада к основному объёму здания примыкает небольшой квадратный в плане притвор и колокольня. Трёхъярусная колокольня в плане имеет прямоугольную форму и вытянута перпендикулярно основной оси здания. Центральная квадратная часть колокольни несёт второй ярус и высокий шатёр со слухами, в боковых частях расположены подсобные помещения и лестница.

Очень интересно декоративное убранство собора и колокольни, типичное для памятников псевдорусского и псевдовизантийского стилей. Это был единственный из памятников, где широко применялся в отделке фасадов белый камень и имитирующая его побеленная штукатурка. Сочетание белых деталей с кирпичной кладкой стен создает красивую цветовую гамму, характерную для архитектурного декора XVII века. Весь храм стоит на массивном гранитном цоколе. Боковые фасады храма расчленены на три части мощными, выложенными в кирпиче лопатками, имеющими между этапами незначительные расширения, углы которых подчеркнуты прямоугольными вставками из белого камня. Центральную часть стен занимает композиция из богато декорированного портала и трех полуциркульных окон над ними. Портал имеет следующее оформление: по сторонам прямоугольного дверного проема расположены по две белокаменные трехчетвертные колонны, соединенные в пары прямоугольными горизонтальными плитами и имеющие под архитравом полуциркульные выступы. Выше идет объединяющий обе колонны аттик. Над дверным проемом помещены две перспективные арочки с гирькой. Вся композиция портала объединяется большой также перспективной аркой, концы которой опираются на внешние края аттиков над колоннами, а верхний концентрический ряд образует в центре остроугольное возвышение, придающее арке килевидное очертание.

Три окна второго яруса обрамлены колоннами с прямоугольной базой и капителью в виде прямоугольной плиты с полуциркульными выступами. Стволы колонн на три четверти высоты украшены канелюрами. На карнизы над колонками опирается полукруглые перспективные арки, внешний ряд которых также имеет килевидные очертания. Внизу окна соединены общим карнизом. Под колонками, обрамляющими окна, расположено еще шесть колонн той же формы, по высоте равных лишь украшенной канелюрами части первых. В нижнем ряду колонн две крайние также декорированы канелюрами, а стволы четырех в центре оставлены гладкими и наполовину закрыты верхом порталной арки. Между этими

колоннами можно видеть неглубокие прямоугольные ниши, облицованные белым камнем. Оба боковых членения фасадов оформлены одинаково.

В верхнем ярусе расположено также два боковых окна аналогичные центральным, под которыми также идет второй ряд укороченных колонн. Ниже в ту же композицию включены два прямоугольных окна, обрамленные колоннами сходного типа, отличающимися, однако, наличием в середине ствола белокаменной вставки с круглым выступом. Такие же колонны обрамляют четыре окна второго яруса восточной стороны четверика и два окна центральной абсиды. Окна второго яруса восточной части здания имеют завершения в виде перспективных фронтонов, а окна абсиды - в виде перспективных килевидных арок. В большинстве окон памятника сохранились простые решетки из вертикальных прутьев с концентрическими полукружиями наверху. В центральном световом барабане четыре световых и четыре ложных окна декорированы только перспективными арками. В боковых главах имеется по восемь ложных окон, декорированных стрельчатыми арками, выше которых идет ленточный карниз, а ниже - восемь кокошников. Западная сторона четверика окон не имеет, а декорирована нишами и вставками из белого камня. Портал колокольни повторяет порталы четверика. Над карнизом первого яруса идет очень низкий дополнительный ярус с маленьким окном и карнизом. Второй ярус, как и первый, в плане близок к квадрату. Он обрамлен широкими лопатками и завершен карнизом с модульонами. Полуциркульные проемы по сторонам света декорированы перспективными стрельчатыми арками. Третий, восьмигранный ярус звона прорезан восемью широкими проемами с полуциркульным завершением, декорированными стрельчатыми арками. На высоком и стройном шатре имеется четыре слуховых отверстия, украшенных табернаклями, которые в миниатюре повторяют своеобразные формы декора порталов и окон храма. Завершен шатер главкой с крестом.

Интерьер памятника весьма впечатляющ. Очень высокий двусветный зал, освещенный через окна двух ярусов и центрального барабана, пересекают высокие арочные проемы. Четыре высоких столба несут свод главы, боковые нефы перекрыты крестовыми сводами. В переходе из храма к колокольне свод коробовой. Деревянная лестница на колокольню в первом ярусе располагается в северном боковом помещении, а выше идет по центру колокольни. Интерьер собора изменен вследствие отсутствия пола, но сохраняет суровость и монументальность. Имеются остатки настенной живописи.

Паспорт 1979 года.

Зоны охраны не установлены.

7. Деревня Николо-Кропотки

Церковь Казанской иконы Божией Матери, 1863 г., (6149)

Объект культурного наследия регионального значения

Постановление Правительства Московской области от 15.03.2002 № 84/9

Впервые церковь и старинное село Николо-Кропотки, именуемое иногда Дмитровским, упоминается в Дмитровской писцовой книге 1628 - 1629 записано: "За стряпчим сытного двора за Афанасием да за братом его за Дмитрием Васильевыми детьми Собакина отца с. Дмитровское и в нем церковь Николы Чудотворца древяна клецки вверх". В 1654 году Дмитрий Собакин продал село племяннику Федору, который в 1687 продал вотчину Федору Матвеевичу Апраксину. В 1760 году село продано графом Петром Федоровичем Апраксиным Якову Герасимовичу Баранову. В клировой ведомости за 1789 г., указаны уже две церкви: Никольская 1670 г., и Казанской Божией Матери постройки 178.9 г. Однако в межевом описании за 1855 г. указана только одна деревянная церковь (прихожан 473 чел.). Помещиками в это время были Барановы капитан и подпоручик, оба Яковы Васильевичи. Было два деревянных господских дома. В конце пятидесятых годов XIX в., деревянная церковь сгорела и на ее месте ставят каменную. Старожилы говорят, что церковь поставлена была на крестьянские деньги и поводом для ее постройки послужила отмена крепостного права. Существующая в настоящее время церковь была закончена постройкой в 1863 г. и главный престол освящен во имя Казанской иконы Божией матери, а два других - во имя святителя Николая и Обретения Главы Иоанна Предтечи. Церковь оставалась действующей до начала 30-х годов XX века. В 1939 г., была уничтожена церковная ограда и вся венчающая часть здания. После Великой Отечественной войны в церкви располагался склад совхоза "Измайловский". Утеряна венчающая часть здания и верхние ярусы колокольни. В настоящее время церковь заброшена, находится в аварийном состоянии и никак не используется.

Церковь представляет собой своеобразный памятник, в котором эклектически сочетаются элементы позднего классицизма и псевдорусского стиля второй половины XIX века.

Материал-кирпич оштукатуренный (штукатурка не сохранилась).

Структура села Николо-Кропотки, где расположена церковь Казанской иконы Божией Матери, сложилась, по-видимому, очень давно. Несколько улиц, где встречаются дома конца XIX века, образуют довольно большую площадь, посредине которой на возвышении находится церковь. Старожилы говорят, что на этом же месте стояли деревянные церкви предшественники нынешней. Местность вокруг села низменная и ровная. Вероятно ранее, когда церковь имела завершение и колокольню, она являлась архитектурной доминантой окружающего ландшафта. При восстановлении ее можно будет отнести к одной из потенциальных доминант окружающего пейзажа.

Здание, лишённое в настоящее время своего завершения, выстроено по традиционной продольно-осевой схеме, отличаясь, однако, отсутствием трапезной. К основному объёму храма сильно вытянутому по оси «север-юг», примыкает алтарная часть. На боковых фасадах переход от основного объёма к алтарю не выделен, за исключением того, что боковые окна алтаря, в отличие от окон храма, сделаны ложными. С востока алтарная часть заканчивается тремя трёхгранными абсидами, высота которых равняется высоте четверика. С запада по центральной оси храма к нему примыкает колокольня, от которой сохранился только первый ярус. В плане колокольня представляет собой прямоугольник, вытянутый в направлении с севера на юг.

В центре южного и северного фасадов располагается композиция из трех окон, имеющих полукружные завершения и объединенных аркадой из пилястр и полуциркульных

арок, выложенных в кирпиче. Центральное из этих окон ложное. Сверху под треугольным покрытием центральной части четверика находится большая круглая ниша. По бокам между плоскими широкими пилястрами находится еще одна пара окон, восточное из них ложное, а западное – настоящее. В алтарной части здания на восточной стороне каждой абсиды расположено по ложному окну. На косых гранях боковых абсид по одному окну: с внешней стороны, а на центральной - два. Все окна оформлены одинаково: пилястры по бокам и полукруглая арка сверху. На уровне подоконников вокруг всего здания идет небольшой цоколь. Сверху четверик опоясан простым ленточным карнизом, однако, на центральную часть фасадов, где расположена круглая ниша, карниз не заходит. Здание покрыто железом, причем состояние кровли резко ухудшилось за последнее время. Примыкающая непосредственно к храму колокольня сохранила только первый ярус, имеющий сейчас двускатное покрытие. Вдоль крыши идет карниз, повторяющий карниз четверика, а в вершине находится ложное окно, декорированное так же, как и окна четверика. С запада в церковь ведет широкий дверной проем с полуциркульным завершением. Колокольня перекрыта крестовым сводом, в основном помещении – два столба довольно сложной конфигурации поддерживают три лотковых свода. В алтарной части свода повреждены, но у всех окон, а также в арочных проемах имеются распалубки.

Декор интерьеров отсутствует.

Паспорт 1979 года.

Зоны охраны не установлены.

8. Село Новоникольское

Церковь Вознесения Христова, 1827 г., (6121)

Объект культурного наследия регионального значения

Постановление Правительства Московской области от 15.03.2002 № 84/9

Впервые церковь упоминается в Дмитровской переписной книге за 1626 г., где село Новое на реке Дубне указано с церковью "деревянной, верх шатром Николая Чудотворца стоит беспения", одна половина села за князем Никитой Леонтьевичем Шаховским, другая - за Фомой Леонтьевичем Квашниным. В 1651 году запечатана грамота о строении церкви по челобитью Федора Байкова в селе Новое Дмитровского уезда на один престол во имя Николая чудотворца. В записной книге синодального Казенного приказа за 1731 год значится "июля 7 числа запечатан указ о строении церкви по челобитью генерал-майора Артемия Петрова сына Волынского в селе Новом, Никольском тож построить вместо ветхой деревянной церкви на том же месте вновь деревянную церковь во имя тот же престол Николая Чудотворца". В списке церквей Московской епархии в с. Новоникольское указана каменная церковь постройки 1827 года с тремя алтарями: центральный - Вознесения Христова, а также святителя Николая и апостолов Петра и Павла. В приходе 112 дворов 1140 жителей. Подтверждения того, что существующая в настоящее время церковь была Вознесенской получены от местных жителей. Кроме того снаружи над центральным алтарным окном сохранилась фреска с сюжетом Вознесения. В 1858 году в селе 225 жителей и принадлежит оно госпоже Савеловой. Елизавете Михайловне. Закрыта церковь в 30-х годах XX века. В 60-х годах XX века на колокольне была устроена водонапорная башня и ее верхний ярус был забетонирован. В начале 70-х годов все покрытие здания с ротондой и куполом обрушилось. Часть окон заложено, декор стен значительно поврежден.

Храм возвращен верующим в 1991 в весьма тяжёлом состоянии, в настоящее время реставрируется.

Церковь Вознесения Христова является образцом провинциальной архитектуры первой трети XIX в. Архитектурный декор зрелого классицизма применен лаконично и со вкусом. Особенностью здания является слабая выраженность деления на храмовое помещение и трапезную во внешнем облике здания.

Материал церкви - кирпич, оштукатурена.

Храм Вознесения стоит среди домов села Новоникольское, алтарной стороной к дороге из Вербилки в Талдом. Верхний ярус церковной колокольни виден издали с автомобильной дороги "Вербилки - Запрудня", памятник является архитектурной доминантой.

Церковь выстроена по обычной трёхчастной схеме. Квадратный в плане четверик основного объёма непосредственно примыкает к прямоугольной трапезной, причем во внешнем облике здания переход от трапезной к храму никак не отражен и стены трапезной просто продолжают стены основного объёма. Мощные четырёхколонные портики, украшающие эти фасады, способствуют ощущению единства объёма. С востока к храму примыкает полукруглая абсида. Трёхъярусная, квадратная в плане колокольня, расположенная по центральной оси здания, соединена с трапезной небольшим одноэтажным притвором криволинейных очертаний.

Окна по сторонам портика украшены невысокими арочными выступами, переходящими в рустовку. Три прямоугольных окна абсиды вообще лишены декоративного обрамления. Над центральным алтарным окном в накладном киоте расположена храмовая фреска Вознесения. В окнах сохранились чугунные решетки простого, но выразительного рисунка. На боковых сторонах колокольни имеется по одному прямоугольному окну, которые в настоящее время заложены и лишены декоративных элементов. Кирпичная,

квадратная в плане, колокольня декорирована очень скромно. Полуциркульные проемы первого яруса обрамлены простыми лопатками. Такие же проемы, но без лопаток расположены на втором и третьем ярусах. Колокольня завершается невысоким куполом. Барабан, главка и крест отсутствовали, их восстановили в настоящее время.

Декор интерьеров отсутствует.

Паспорт 1979 года.

Зоны охраны не установлены.

9. Село Новоникольское Часовня святителя Николая, сер. 19 в., (6155)

Объект культурного наследия регионального значения

Постановление Правительства Московской области от 15.03.2002 № 84/9

Старинное село Новоникольское в переписных книгах упоминается с начала XVII в., однако, каменный храм в нем был поставлен в 1827 г. Этот храм был освящен как Вознесенский, в то время как все предыдущие деревянные церкви села были Никольские. По рассказам некоторых старожилов на месте алтаря последнего деревянного Никольского храма и была поставлена существующая в настоящее время часовня Святителя Николая. По-видимому, временем строительства следует считать середину XIX в.

Часовня является довольно редким для Московской области памятником. Придорожная часовня в стиле позднего классицизма. Своеобразный антаблемент с аттиком и карнизом придает монументальность этому небольшому сооружению. Интересны деревянные двери в псевдорусском стиле.

Небольшая часовня, расположенная вблизи главного поворота дороги Вербилки-Талдом, очень украшает село Новоникольское, красиво сочетаясь с Вознесенской церковью. Часовня представляет собой кирпичный оштукатуренный четверик, перекрытый невысоким купольным сводом, над которым ранее, по-видимому, находилась главка. Восточная, выходящая на дорогу сторона часовни украшена двумя трехчетвертными колоннами с тосканскими капителями очень упрощенной формы, архитравом и криволинейным фронтоном. С трех остальных сторон в такой же композиции колонны заменены пилястрами, а криволинейная венчающая часть лишь незначительно выступает из плоскости стены. Над колоннами и пилястрами вокруг всего здания идет полный антаблемент с аттиком и карнизами, выложенными в кирпиче. Окна часовни сверху имеют полуциркульную форму. Они лишены наличников, но углублены на четверть кирпича, причем это заглубление имеет плавное очертание. Декор окон сводится к выложенному в кирпиче замковому камню, а также кирпичному подоконнику, ниже которого имеется выступающий на четверть прямоугольник. Дверной проём, также с полуциркульным верхом украшен более широким и плоским замковым камнем, также выложенным в кирпиче. Сами двери, выполненные, по-видимому, в конце XIX нач., XX в., представляют собой интересный образец деревянной резьбы «русско-византийского» стиля.

Паспорт 1979 года.

Зоны охраны не установлены.

10. Село Спас-Угол

10. Усадьба "Спас-Угол", где жил и работал М.Е. Салтыков-Щедрин, 18-19 вв., (6138)

Объект культурного наследия регионального значения

Решение Исполкома Мособлсовета от 28.03.1972 № 317/7

Церковь Преображения, 1797 г., 1820-е гг., (6141)

Объект культурного наследия регионального значения

Решение Исполкома Мособлсовета от 28.03.1972 № 317/7

Село Спасское на Углу принадлежит к числу древних поселений Тверской губернии. Впервые упоминание о церкви встречается в писцовых книгах Дмитровского уезда за 1027 г., где показано что "за Дмитровцем за Тимофеем сыном Салтыковым старое его поместье село Спасское и в селе церковь Преображения Спасова древяна клетки беспения". В селе было всего три дома. Дмитрий Стефанович Салтыков в 1709 году подал прошение о строении новой деревянной церкви, которая просуществовала до 1787 года, когда сгорела. Вместо неё "усердием помещицы Надежды Ивановны Салтыковой строится каменная церковь, освященная 14 июля 1797 г. Еще в 1779 г. рядом была построена другая церковь – зимняя деревянная, освященная во имя Корсунской Божьей матери. Свое название село получило по своему местоположению в самом углу Калязинского уезда Тверской губернии. В 1818 году она сгорела и тогда по просьбе Евграфа Васильевича Салтыкова трапезная Преображенской церкви была разобрана и распространена с освящением двух теплых пределов - Корсунской Божией матери и Николая Чудотворца. На месте алтаря сгоревшей церкви поставлена каменная часовня. В 1826 году в селе родился М.Е. Салтыков-Щедрин - великий русский писатель. Сохранились остатки **усадебного парка, являющегося памятником истории регионального значения (6140)**, с аллеями и прудами и следы фундамента господского дома. **За церковью – родовое кладбище (6139)**, где похоронены отец, брат, и две малолетние сестры писателя, это кладбище является памятником истории регионального значения. От бывшей усадьбы семейства Салтыковых сохранился также «Родник Иорданка» с целебной водой. Село Спас-Угол упоминается в последнем романе М.Е. Салтыкова-Щедрина «Пошехонская старина».

Что касается перестроек и утрат, изменивших первоначальный облик памятника, то известно, что трапезная и колокольня выстроены в начале XIX века. После закрытия церкви разрушена ограда с двумя воротами псевдорусского стиля и часовней начала XIX в. Глава холодной церкви была утрачена. Через год после революции усадьба Салтыковых в с. Спас-Угол была конфискована, позднее главный дом и другие постройки сгорели. В сельской церкви до 70-х годов XX столетия хранили семенной картофель совхоза «Спутник». В советское время на месте главного дома был отстроен деревянный клуб на старом фундаменте, в парке была построена деревянная общеобразовательная школа. Обе постройки не сохранились.

В 1980-х Церковь Преображения отреставрирована и занята музеем М.Е. Салтыкова Щедрин. Храм в 1994 возвращен верующим, трапезная принадлежит музею. Основные экспонаты музея — личные вещи, мебель, книги рода Салтыковых и самого писателя, предметы церковного и крестьянского быта. В селе установлен памятник писателю.

Церковь Преображения представляет собой провинциальный памятник раннего классицизма, сохраняющий элементы стиля барокко. Своеобразные детали, как например тяжелые двухколонные портики с криволинейными фронтонами выдают руку провинциального архитектора. Трапезная и колокольня в стиле позднего классицизма выстроены отцом М.Е. Салтыкова-Щедрина. Мемориальное значение

памятника определяется тем, что в селе родился и провел детские годы известный русский писатель М.Е. Салтыков-Щедрин.

Материал церкви – кирпич, оштукатурено.

Преображенская церковь стоит на северной границе большого села Спас-Угол. От памятника конца XVIII в. сохранился сравнительно небольшой храм, выполненный по традиционной схеме "восьмерик на четверике. Основной объём перекрыт восьмилотковым сводом и несёт небольшую световую главу. С южной и северной сторон здания находятся сильно выступающие двухколонные портики. Алтарная часть, овальная внутри, снаружи представлена небольшим прямоугольным помещением, за которым находится полукруглая абсида. Трапезная и колокольня выстроены в 20-е годы XIX в. Одноэтажная трапезная в плане представляет собой квадрат, стороны которого в 1,8 раза больше сторон четверика. Трапезную и колокольню соединяет притвор, в плане имеющий форму сегмента окружности. Трёхъярусная колокольня, расположенная по центральной оси, в плане представляет собой квадрат, с каждой из трех свободных сторон которого имеются четыре пилястры. Колонны портиков тосканского ордена, небольшой фронтон над ними имеет своеобразное криволинейное завершение и круглую нишу в центре. Над этой нишей маленький четырехлепестковый белокаменный цветок.

Дверь и два окна каждого фасада прямоугольные с полуциркульными завершениями, обрамленными широкими плоскими наличниками и замковым камнем, выложенными в кирпиче. Восьмерик состоит как бы из двух ярусов, разделенных ленточным карнизом. Нижний ярус глухой, верхний - прорезан восьмью круглыми окнами с наличниками, вписанными в неглубокие квадратные ниши. Углы восьмерика выделены лопатками, вверху идет профилированный карниз, ленточный. Изгибы довольно высокого восьмигранного купола храма в определенной мере сохраняют традиции барокко, однако световой барабан, прорезанный четырьмя прямоугольными окнами вполне характерен для классицизма. В трапезной и колокольне, построенной на 20 лет позже холодного храма, отголоски барокко уже отсутствуют. Широкая трапезная крытая на три ската, декорирована ленточным, выложенным в кирпиче карнизом и накладными арками над прямоугольными окнами. Трёхъярусная колокольня с высоким шпилем традиционна для провинциального зодчества первой половины XIX века. Первый ярус украшен накладными портиками со сдвоенными полуколоннами. Выше карниза над портиками идет глухой прямоугольный объём с полукруглыми окнами. Проемы двух, квадратных в плане ярусов звона, имеют полукруглые завершения и украшены с обеих сторон спаренными полуколоннами. Довольно крутые ленточные карнизы второго и третьего ярусов, выложенные в кирпиче, типичны уже для стиля "ампир": Ярусы звона одинаковы по ширине, что вызывает ощущение некоторой диспропорции. Завершена колокольня довольно высоким четырехгранным куполом, над которым стоит маленький квадратный в плане барабан, несущий очень тонкий и высокий шпиль с яблоком и крестом. В интерьере обращает на себя внимание обширная почти квадратная трапезная, перекрытая коробовым сводом с лотком с западной стороны, окна которой имеют небольшие распалубки. Высокое бесстолпное помещение холодной церкви сверху хорошо освещается из круглых окон восьмерика и из светового барабана.

Декор интерьеров отсутствует.

Паспорт 1979 года.

Зоны охраны установлены.

11. Деревня Станки

Церковь великомученика Георгия Победоносца, 1807 г., (6146)

Объект культурного наследия регионального значения

Постановление Правительства Московской области от 15.03.2002 № 84/9

Георгиевский погост на реке Хотче упоминается уже в Дмитровской переписной книге за 1627-29 г., «погост па реке на Хотче, а на погосте церковь Георгия страсотерпца древяна клецки». В 1722 г., «по челобитью полковника Кирилла (фамилия не указана) велено ему на погосте, что на Хотче вместо ветхой Георгиевской построить вновь церковь во имя тот же престол». В клировой ведомости за 1796 г. упомянуто, что «на погосте церковь, выстроенная в 1736 г., вместо которой по данной сего 1796 г. грамоте строится каменная». В Георгиевском приходе уже в 1796 г. было 191 дворов и 1506 прихожан. Каменная церковь была освящена в 1807 г. В 1855 г. в приходе было уже 2911 чел. В частности в этот приход входила д. Ермолино (в 1862 году 282 жителя), где находилась усадьба и дом Ольги Михайловны Салтыковой - матери М.Е. Салтыкова-Щедрина, известного русского писателя сатирика. Эта женщина, владевшая огромным состоянием и очень крупная землевладелица, в 50-х годах строит в Ермолино "господский дом деревянный, конюшню, оранжерею". Разбивается парк. По сведениям от местных жителей О.М. Салтыкова была погребена внутри храма у его южной стены. В 1890 г. при Георгиево-Хотченском погосте существовала церковно приходская школа в двенадцати комнатах с 120 учениками. Георгиевская церковь, по-видимому не подвергалась существенным перестройкам в течении XIX века.

Господский дом перевезен в Талдом в 1930-е годы XX века, конюшня разрушена в 1972 г., флигель для прислуги - в 1976 г. Сейчас от усадьбы остался только парк с некоторыми редкими для средней полосы деревьями (ясень, бук, тополь серебристый и т.д.). Закрыта церковь в 30-х годах XX в. В 1939 году полностью уничтожена колокольня, глава и покрытие трапезной. В 60-е годы в церкви была оборудована машина для производства кормовой муки. При этом трапезная была вновь перекрыта, несколько окон расширено, внутри храма устроены бетонные перегородки и потолок, отделивший четверик от сводов, а также кирпичная пристройка с северной стороны.

Реставрационные работы не проводились.

Памятник по своей датировке соответствующий расцвету классической архитектуры интересно сочетает себе мотивы классики и древнерусского кирпичного узорочья XVII в. Уникальным элементом являются исключительно узкие невысокие порталы четверика. Памятник может иметь и определенное мемориальное значение, так как здесь была захоронена мать М.Е. Салтыкова-Щедрина.

Материал церкви - кирпич, оштукатурено.

Церковь Георгиевского погоста стоит на левом отлогом берегу совсем узкой в этом месте реки Хотчи. На другом, более крутом берегу, примерно в полукилometре расположена большая деревня Станки. Важная роль формирования пейзажа, которую церковь играла ранее, сейчас утеряна в связи с уничтожением огромной пятиярусной колокольни. В связи с этим после восстановления, ее можно считать потенциальной архитектурной доминантой.

Архитектурная композиция памятника традиционна скорее для XVIII в., чем для XIX века.

Церковь была выстроена по обычной трехчастной схеме, хотя в настоящее время у неё отсутствует колокольня, располагавшаяся на центральной оси, примыкая непосредственно к западной стене трапезной. Основной объём храма, решённый по традиционной схеме «восьмерик на четверике» завершён 8-ми лотковым сводом. Выявленный довольно сильно алтарь церкви представлен прямоугольным объёмом с трёхгранной восточной частью. Одноэтажная прямоугольная трапезная вытянута вдоль продольной оси, причем

даже её поперечная сторона несколько шире стороны квадрата четверика. Так как восьмерик имеет не вполне правильную форму, то на те его стороны, которые расположены по странам света, приходится по пять кокошников, а на боковые - по четыре. Все грани оформлены примерно одинаково: по бокам плоские пилястры, посредине - наверху прямоугольная ниша с прямоугольным же возвышением, под ней окно с полуциркульным завершением. Окна, выходящие на восток и запад - ложные. Декор окон сводится к обрамляющим их пилястрам и аркам с замковым камнем. У настоящих окон под профильным подоконником - два кронштейна, между которыми прямоугольное возвышение. Ложное западное окно этих элементов лишено. Материалом для некоторых декоративных элементов окна (замковый, камень, капители пилястр, кронштейны) является белый камень. Южный и северный фасады четверика украшены очень узкими и высокими портиками с двумя трехчетвертными колоннами, а по бокам - плоскими одавленными пилястрами. По всему верху четверика и по фронтому идет трехступенчатый, выложенный в кирпиче, карниз, украшенный сухариками, а под ним - пояс прямоугольных ширинок. Три окна во втором и два - в первом ярусе на каждом фасаде четверика оформлены также как, и на восьмерике. Отличие состоит в том, что по нижнему краю ниши над окнами и под подоконниками выложены крошечные сухарики. Точно также оформлены три окна абсиды и окна трапезной. Как на алтарной части здания, так и на трапезной окна расположены между широкими и плоскими пилястрами. Карниз абсиды украшен мелкими сухариками, на трапезной - простой двухступенчатый ленточный карниз. На западной стороне здания, где ранее примыкала колокольня, сохранились две выложенные в кирпиче полуколонны, а по краям две большие вертикально ориентированные ниши.

Декор интерьера трапезной уничтожен полностью, то же относится к четверику. Однако восьмерик здания над поздним потолком сохраняет даже остатки настенной росписи. Переход от четверика к куполу осуществлен с помощью тромпов.

Паспорт 1979 года.

Зоны охраны не установлены.

12. Деревня Станки Дом жилой Ионовой П.М. (6125)

Объект культурного наследия вновь выявленный
Приказ Комитета по культуре МО от 31.12.1998 № 354

Дом в селе Садки был построен в 1912 году к свадьбе Прасковьи Матвеевны Ионовой. Следует отметить, что в нем за прошедшее время было произведено только незначительное число изменений. Даже покрытие, по словам хозяйки не менялось, только с одной стороны избы и над двором грубо покрыто толем. Конечно, декоративное убранство дома сильно пострадало, имеются многочисленные утраты тонкой прорезной резьбы, обильно украшавшей всё здание. В интерьере перестройки также минимальны: сделана одна перегородка, разрушены широкие лавки вокруг русской печи и на их месте расположен проход и дверь новой перегородки.

Дом Ионовой состоит из основного прямоугольного объёма, ориентированного примерно по линии северо-запад - юго-восток и хозяйственных пристроек. Богато декорированная северо-западная сторона здания имеет четыре окна, а боковая, северо-восточная - два. С юго-западной стороны, где находится крыльцо, окон нет. Основной объём крыт на четыре ската, причём северо-западное чердачное окно очень богато декорировано. С юго-восточной и частично с северо-восточной стороны избы окружают помещения для скота, высота которых незначительно уступает высоте сруба.

Типичный для Талдома деревянный дом начала XX века очень обильно украшенный прорезной резьбой. Здание украшает мезонин, характерный для этих мест форм, с навесом в виде стрельчатой арки и шпилем для флюгера. В интерьере сохранилась большая русская печь.

Материал - дерево.

Нарядным декоративным убранством отличается дом Ионовой в деревне Станки. Рубленный в обло клетью и крытый на четыре ската дранкой, он имеет четыре окна на переднем фасаде и два на одном из боковых. К одной из стенок примыкает односкатная пристройка с двухстворчатыми воротами и волоковым оконцем, которая огибает дом сзади и где находятся помещения для скота. Вдоль всего здания тянется фриз с характерным для архитектурного декора классицизма мотивом чередующихся розеток и медальонов, выполненных в технике накладной резьбы. Накладной резьбой украшены также доски, закрывающие торцы бревен на углах дома. Наиболее богато отделаны наличники окон, где прорезь с узором из прихотливо изгибающейся плетенки образует нарядные декоративные композиции. Прорезным узором отделана также узкая доска, идущая по краю крыши. Интересно отметить характерные для деревянного строительства Талдомского округа своеобразное решение мезонина, выходящего на передний фасад. Он имеет два окна с простыми наличниками и завершением в форме тупого угла. Под окном тянется плотно прилегающая к стене балюстрада, а над ними две сильно выступающие спаренные арки с гирьками. Килевидное покрытие мезонина имеет сложное криволинейное очертание со стрельчатым завершением. Над коньком крыши дома возвышается крошечный шпиль с флюгером. В решении мезонина мы видим один из интересных примеров своеобразного претворения народными мастерами в деревянных постройках форм каменного зодчества. В интерьере избы доминирующую роль играет огромная русская печь с лежанками, нишами, подом и т.д. Еще недавно вокруг печи шла широкая русская деревянная скамья. Недавно, однако, скамья разрушена и устроены новые перегородки. Вход в избу идёт из узких сеней. Напротив этой двери - вход во двор, где находятся помещения для скота.

Организация внутреннего пространства здания очень проста. Расположенное с юго-запада крыльцо ведёт в длинные узкие сени. Дверь из сеней налево открывается в единственную комнату избы, дверь из сеней направо ведёт в помещения, предназначенные для скота.

Паспорт 1980 года.

Зоны охраны не установлены.

13. Деревня Стариково

Церковь Великомученика Георгия Победоносца, 1912-1915 гг., (6147)

Объект культурного наследия регионального значения

Постановление Правительства Московской области от 15.03.2002 № 84/9

Деревня Стариково, хотя и упоминается в большинстве описаний Дмитровского уезда Московской губернии, но почти везде указывается как деревня. В частности, это относится к работам Токмакова, Нистрема, Шрамченко. Нет упоминания о церкви в д. Стариково и у с. Благовещенского. Даже в одном из протоколов Калязинского земского собрания еще в 1913 г. говорится о деревне Стариково Дмитровского уезда, где предполагалось открыть медпункт совместно для крестьян Тверской и Московской губернии. Поэтому церковь вероятнее всего была построена в 1914-16 годах. В это же время (1914) рядом с церковью строится земское реальное училище.

Перестройка церкви не производилась, в начале 30-х годов XX века она прекратила функционировать. После Великой Отечественной войны обрушился потолок трапезной. Утрачены своды и покрытие трапезной, крыльцо колокольни. Частично утрачен декор фасадов, штукатурка.

Реставрационные работы не проводились. Церковь возвращена верующим в 2002 в руинированном состоянии, с рухнувшими сводами. В алтаре обустроена временная часовня.

Георгиевская церковь в д. Стариково или, как ее часто называют местные жители, Новый Егорий (в отличие от Старого - в Веретье), стоит в самом центре деревни недалеко от реки Дубны, вид на нее открывается при подъезде к деревне по автомобильной дороге "Юдино - Стариково" - Устье-Стрелка". Местность здесь ровная и церковная колокольня видна издали. В некоторых ракурсах она интересно сочетается с колокольней села Зяцьково, расположенной по другую сторону реки. Памятник является архитектурной доминантой окружающего ландшафта.

Церковь Великомученика Георгия Победоносца - пример эклектичной архитектуры начала XX века, общая композиция характерна для XIX в., однако, центральная ротонда заменена восьмигранным барабаном, а купол – огромной луковичной главой. Представляет интерес мотив очень узких и высоких спаренных окон трапезной.

Здание композиционно выполнено по традиционной трёхчастной схеме. Невысокий четверик храма, чуть удлинённый вдоль оси здания несёт массивную восьмигранную световую главу. Единственная абсида в плане представляет собой квадрат, стороны которого в два раза меньше сторон четверика. Также квадратная одноэтажная трапезная существенно шире основного четверика. Трёхъярусная колокольня, примыкающая к трапезной по центральной оси здания, также в плане представляет собой квадрат. Это гибрид классической, ротонды и древнерусской бочки завершается красивым крестом с яблоком и узором в средокрестье. Глава покрыта железом, причем, его листы прямоугольные, в отличие от большинства остальных памятников. Этот факт можно рассматривать как косвенное свидетельство постройки храма в XX веке. По странам света в восьмерике главы прорезаны по два близкорасположенных высоких полуциркульных окна с такими же наличниками, выложенными в кирпиче. В косых более узких гранях расположены ложные окна, а по верху восьмерика идет довольно сильно выступающий ленточный карниз. Южный и северный входы в храм декорированы накладным порталом из двух пилястр и выложенного в кирпиче фронтона. Стены, разделенные на три вертикальные членения широкими лопатками, завершены ленточным карнизом. Два полуциркульных окна и дверь декорированы одинаково простым, выложенным в кирпиче наличником с замковым камнем. Так же декорированы по два близкорасположенных окна с северной и южной стороны единственной прямоугольной абсиды. Восточное окно - ложное. Стены трапезной расчленены лопатками на три прямоугольные ниши, в каждой из которых располагаются два очень узких и сближенных друг с другом окна. Кирпичные наличники этих окон с замковым камнем полностью повторяют декор окон четверика. По верху трапезной идет простой карниз из двух выступающих четвертей. Восточная и западная стороны трапезной без окон.

Колокольня имеет три яруса, причем первый и второй ярусы одинаковы по ширине, что придаёт сооружению какую-то неуклюжесть. Первый ярус с лопатками по углам прорезан простыми полуциркульными проемами, над которыми идет пояс из четырех ниш или очень крупных ширинок. Первый ярус отделен от второго ленточным карнизом, над которым, однако, располагается ещё один пояс, тоже из четырех более мелких ширинок, и новый карниз. Второй, тоже прямоугольный, ярус украшен пилястрами с накладным фронтоном. Между пилястрами располагаются проемы своеобразной формы. Они довольно высоки и широки, но завершаются двумя непропорционально маленькими арочками с гирькой между ними. Третий ярус - восьмиугольный с прямоугольными проемами по сторонам света. Так же как и на восьмерике главного здания в косых гранях - ложные проемы. Наличники отсутствуют, но над каждым из проемов имеется кирпичная "бровка". Этот ярус завершается невысоким восьмигранным куполом, который декорируют расположенные по сторонам света арки с круглыми нишами, выполненные в белом камне. Над куполом находится маленький восьмигранный барабан, украшенный очень узкими нишами - по две по странам света и по одной на косых гранях. Выше идёт луковичная главка с яблоком и крестом, аналогичным церковному. В колокольне потолок первого яруса отсутствует, трапезная лишена перекрытия.

В главном здании столбы расположены так, что интерьер вокруг четырех столбов разбит на маленькие помещения, перекрытые крестовыми сводами. Центральная часть, несущая главу, перекрыта куполом с trompes. Алтарь перекрыт лотковым сводом.

Декор интерьеров отсутствует.

Паспорт 1979 года.

Зоны охраны не установлены.

14. Деревня Стариково
Училище Земское реальное, 1914 г., (6142)
Объект культурного наследия вновь выявленный
Приказ Комитета по культуре МО от 31.12.1998 № 354

Датой постройки земского училища можно считать 1914 г. До 1977 года на нем можно было увидеть табличку с этой надписью.

По утверждениям старожилов в училище не производились какие-либо существенные перестройки. Шиферная крыша выполнена в 60-х годах XX века. Одно из окон южного фасада переделано в дверной проем.

Земское училище деревни Стариково расположено посередине большого свободного участка. В 30 м к западу от него находится деревянная начальная школа, также построенная в начале XX века. Эти здания, вместе со стоящей на другой стороне дороги Георгиевской церковью, формируют композиционный центр села.

Земское училище в деревне Стариково довольно редкий пример каменного гражданского здания в сельской застройке начала XX века. Архитектура земского училища отличается сочетанием элементов стиля модерн с кирпичным узорочьем, связанным даже с древнерусскими традициями.

Материал - кирпич, оштукатурено.

В плане училище представляет собой вытянутый прямоугольник с незначительно выступающими на север крыльями с восточной и с западной сторон. К восточному крылу пристроено крыльцо с небольшим кирпичными притвором. На южном фасаде членение здания никак не отмечено, на северном - боковые крылья выделены декоративными надстройками над четырёхскатной крышей. Одноэтажное кирпичное, оштукатуренное строение архитектура которого сочетает элементы различных стилей: модерна, классицизма и даже древнерусского кирпичного узорочья, причем это сочетание неожиданно оказывается довольно органичным. Общее впечатление от здания определяется, прежде всего, северным фасадом, выходящим на главную улицу села. Фасад сверху украшен карнизом из сухариков, опоясывающим всё здание. Именно этот элемент декора вызывает "древнерусские" ассоциации. 12 окон, симметрично расположенных на фасаде, не имеют наличников, но снизу украшены подоконниками криволинейных очертаний и прямоугольными нишами. Сверху окна обрамлены ступенчатым карнизом и полуциркульной нишей. По три боковых окна вынесены немного вперед, образуя интересную композицию, где крыша над центральным из них повышена и в это место помещено круглое окно - люнет. Стены по краям и между окнами выделены лопатками, поднимающимися значительно выше перекрытия, образуя своеобразные столбы с криволинейным завершением. В этих архитектурных элементах чувствуется явное влияние стиля модерн. Такие же лопатки обрамляют два центральных окна северного фасада, где высота стены также несколько увеличена. На южном фасаде 10 окон лишены всех декоративных элементов, кроме подоконников. Одно из них переделано в дверь. Имеются два невысоких выступа, возможно играющих роль контрфорсов. Боковые фасады решены столь же скромно, как и южный. Некоторую живописность восточному фасаду придает, однако, входная пристройка, прорезанная небольшим, почти квадратным окном и украшенная широкими плоскими лопатками. Покрытая в настоящее время шифером крыша несколько оживлена сильно выступающими чердачными окнами.

Весьма характерно решение внутреннего пространства здания. Два класса, расположенные в его центральной части, окнами выходят на юг. Третий класс находится в западном крыле и его окна выходят на запад. С северной стороны центральной части тянется коридор. Почти всё восточное крыло здания ранее представляло собой квартиру сельского учителя или сторожа. В ней имеется только одна комната и несколько маленьких подсобных помещений.

15. Деревня Сущево

Церковь Николая Чудотворца, 1834-1859 гг., (6150)

Объект культурного наследия регионального значения

Постановление Правительства Московской области от 15.03.2002 № 84/9

На погосте Николо-Перевоз церковь существовала еще в XVI веке. В патриарших окладных книгах за 1628 г. она названа "церковь Никола Чудотворец в с. Серебожи на Дубне." В 1765 г. на месте сгоревшего ставится новый деревянный храм, Никольский, а позже в 1798 г. рядом строится зимняя церковь, освященная во имя Успения Пресвятой Богородицы. В 1834 г. вместо этих двух деревянных церквей начата постройка каменной. Строительство продолжалось очень долго, и церковь была освящена только в 1859 г., хотя колокольня построена уже в 1839 г. Холодный храм - Николая Чудотворца, теплый (в трапезной) - Успения. Здание не подвергалось существенным перестройкам, исключая покрытие купола ромбовидными листами железа, что наблюдается почти во всех церквях Талдомского округа. В конце XIX в., крыша церкви была покрыта листами железа, которые в настоящее время сильно повреждены. Частично утрачен декор здания, полуразрушены входные лестницы. В интерьере быстро разрушается настенная живопись и пол из керамических плиток. В связи с очень большими статическими нагрузками не исключено разрушение ротонды.

После закрытия церкви в конце пятидесятых годов здание пустует.

Церковь возвращена верующим в 1991 г. Закрыта. Богослужения в храме не проводятся. Ремонт не начат.

Церковь, строительство которой начато в эпоху расцвета стиля «ампир», а закончено в конце пятидесятых годов XIX в., (поздний классицизм) выделяется своей монументальностью и даже некоторой суровостью.

Материал церкви - кирпичная, оштукатуренная.

В настоящее время погост Николо-Перевоз располагается в отдалении от населенных пунктов. Около 1,5 км надо пройти по берегу реки Дубны от ближайшей деревни Сущево, чтобы выйти к памятнику, стоящему на поляне. Колокольня церкви хорошо видна от автомобильной дороги "Дмитров - Талдом" - Богородское - Константиново" в районе юго-западной границы д. Сущево. Ее можно считать архитектурной доминантой окружающего ландшафта.

Церковь выстроена по обычной трёхчастной схеме. Квадратный в плане, невысокий, хотя и односветный четверик основного объема завершен мощной световой ротондой с куполом. Четырёхколонные портики с южной и с северной сторон здания занимают оба фасада четверика. Трёхчастная алтарная сторона церкви состоит из прямоугольных объёмов. В целом, по ширине они несколько превышают ширину четверика. Центральная абсида довольно сильно выступает к востоку. Квадратная в плане высокая, хотя и одноэтажная трапезная несколько шире четверика. Массивная и высокая трёхъярусная колокольня в плане представляет собой квадрат. Колокольню и трапезную связывает одноэтажный притвор, вытянутый в плане поперёк центральной оси.

Ротонда украшена восемью плоскими пилястрами, между которыми находятся восемь окон, стрельчатые завершения которых, пожалуй, напоминают о том, что строительство здания заканчивалось уже в пору расцвета "национального" стиля. По верху ротонды в кирпиче выложен карниз из трех напусков в четверть кирпича. Барабан главы украшен десятью узкими вертикальными нишами. Все окна первого яруса прямоугольные с незначительной выпуклостью верхней грани. Таких окон по одному с каждой стороны алтарной части, по два - за портиками и по пять на трапезной. Шестое западное окно трапезной - ложное. Все окна памятника лишены наличников. На окнах ротонды - плоская, выложенная в кирпиче имитация замкового камня, окна четверика углублены в четверть. Трапезная украшена простым карнизом из пяти напусков в четверть кирпича. Колокольня, имеющая три почти одинаковые по ширине яруса, декорирована плоскими пилястрами. Верхний ярус особенно высок и над каждой из пар пилястр фланкирующих проемы для

звона, располагаются большие круглые ниши. Колокольня завершается карнизом, невысоким четырехугольным куполом, маленьким барабаном и главкой в форме вазы со шпилем. Барабаны глав колокольни и основного объема украшены узкими вертикальными нишами. Переход от четверика к ротонде с помощью парусов. Интересно, что учитывая сильные статические нагрузки по углам четверика, строители установили невысокие, но довольно мощные контрфорсы. Внутри здание очень просторно. Особенно это относится к основному объему, где четверик с огромной, опирающейся на него ротондой и куполом создает такое ощущение высоты, которое очень редко встречается в провинциальных памятниках. Трапезная имеет три пары столбов, между которыми помещения перекрыты крестовыми сводами.

В интерьере сохранились остатки стеной росписи, выполненной масляными красками, и керамическая плитка, покрывающая пол. И то и другое быстро разрушается.

Паспорт 1979 года.

Зоны охраны не установлены.

16. Деревня Троице-Вязники.
Церковь Троицы на кладбище, 1810-1831 гг., 19 в., (6153)
Объект культурного наследия регионального значения
Решение Исполкома Мособлсовета от 28.03.1972 № 317/7

Уже в Кашинских писцовых книгах за 1628 г, написано " за Алексеем Захарьевым сыном Шатиловым старая вотчина село Троецкое на Дубне а в нем церковь во имя живоначальная Троицы древяна клецки." В переписных книгах 1677 года Троецкое названо селцом без упоминания о церкви. В 1715 г. в селе Троицком строится деревянная церковь, которая и простояла до 1810 г., когда был освящен существующий сейчас каменный храм. На месте престола прежней деревянной церкви поставлена небольшая глухая на каменном фундаменте часовня. Строился основной храм с 1804 по 1810 г. В конце 20-х годов XIX столетия началось строительство теплого храма, который располагался с северной стороны от основного. В 1831 году этот храм был освящен во имя Николая Чудотворца. С постройкой предельного храма были внесены некоторые изменения: южные входные двери заложены и заменены окном. В северной стене вместо дверей и окон проделаны четыре полукруглых арки, которые в холодное время забивались дощатыми перегородками со стеклянными проемами. В это же время закладываются круглые окна второго яруса с северной стороны. В конце XIX века строится церковная ограда с сохранившимися до настоящего времени воротами и, по-видимому, возводится вновь уже в кирпиче маленькая часовня на месте алтаря старой церкви.

В настоящее время комплекс включает в себя: церковь Троицы (1810) с северным приделом (1831), каменную часовню (конец XIX века) и двое ворот церковной ограды (конец XIX века), а также **кладбище за церковью со склепом Корсаковых и плитами захоронений, 18-19 вв.**, (объект культурного наследия регионального значения).

Церковь оставалась действующей до конца 40-х годов XX века и с тех пор пустует и никак не используется. Сильно повреждены фасады, особенно в предельной церкви, в ряде мест повреждена кровля.

Церковь Троицы - провинциальная церковь, строившаяся на грани XVIII и XIX веков, выполненная в основном в духе классицизма, но вместе с тем сохранившая элементы архитектурного декора раннего барокко, например, наличники окон трапезной с «ушами», характерными скорее для начала XVIII в.

Церковь расположена на холме в очень живописном месте у излучины реки Дубны, вблизи от мостика, ведущего из села Троице-Вязники в деревню Тарусово. Чуть выше по течению видны несколько могучих дубов - остатки парка усадьбы Корсаковых. Здание церкви почти полностью скрыто куполами могучих деревьев, в основном вязов, от которых и получило свое название село, расположенное в полукилометре ниже по реке Дубне.

Здание 1810 года выстроено по обычной трёхчастной схеме. Двухсветный, квадратный в плане четверик основного объёма завершён куполом с одной световой главой. Единственная абсида церкви имеет форму вытянутого овала. Одноэтажная, квадратная в плане трапезная по ширине несколько меньше четверика. С запада по центральной оси здания примыкает квадратная в плане трёхъярусная колокольня. Северная пристройка 1831 года состоит из вытянутого в продольном направлении прямоугольного одноэтажного объёма, к которому с запада примыкает притвор несколько больший по ширине, но сильно вытянутый поперёк центральной оси здания.

Довольно высокий купол церкви несет небольшой барабан и главку. Алтарная и трапезная части церкви оформлены одинаково: сверху идет карниз с мелкими сухариками, а по плоскости стены - окна, имеющие почти прямоугольную форму с незначительной кривизной верхней грани. Окна помещены в ниши и обрамлены широкими плоскими наличниками своеобразной конфигурации "с ушами". Южное окно алтаря - ложное. С северной стороны вдоль всего храма идет зимняя церковь, выполненная в стиле позднего классицизма и никак не гармонирующая с холодным храмом. Это прямоугольное в плане здание, без алтарного полукружия украшено накладным портиком с четырьмя

полуколоннами тосканского ордена. Низкий фронто́н расписан, надпись идет также прямо по антаблементу над капителями полуколонн. Окна теплой церкви прямоугольные, без наличников, но с подоконниками.

Трехъярусная колокольня церкви выполнена в стиле классицизма, хотя и данного в несколько неожиданной интерпретации. Так если полуциркульные проемы входа, окон второго яруса и звона, а такие завершающие каждый ярус карнизы, украшенные сухариками можно считать достаточно традиционными, то карниз, перерезающий первый этаж и переходящий на стены трапезной, уже нарушает все каноны. Стены колокольни отделаны выложенными в кирпиче плоскими пилястрами, прямоугольными полуциркульными нишами. Довольно крутой свод третьего яруса увенчан барабаном с яблоком и крестом.

Интерьер холодной церкви традиционен. Невысокая перекрытая коробовым сводом трапезная контрастирует с очень высоким помещением основного храма, где над серединой возвышается "купол, отверстием своим уходящий в небольшой с четырьмя окнами фонарь." В предельном храме потолок деревянный оштукатуренный и алтарная часть никак не выражена. Декор интерьеров отсутствует. В абсиде - коробовый свод и конха.

Анализ памятника был бы неполным без упоминания о церковных постройках конца XIX века. Западнее храма находится **часовня**, поставленная на месте алтаря находившейся здесь ранее деревянной церкви. Кирпичная восьмиугольная в плане часовня украшена с каждой стороны полуциркульными нишами с маленькими фронто́нчиками. С четырех более узких сторон часовни эти ниши имеют форму вытянутого креста. До 1977 г здание завершалось восьмигранным железным шатром, утраченным в 1978-79 гг.

С севера от церкви, а также на западной стороне церковного участка сохранились **двое идентичных ворот церковной ограды**. Эти ворота, также как и описанная выше часовня, были поставлены около 1895 г. Ворота решены в виде трехпролетной арки, центральная часть которой примерно в два раза шире боковых. Пролеты завершаются полуциркульными арками, опирающимися на полуколонны. Декор ворот характерен для псевдорусского стиля, подражающего кирпичному узорочью XVII века. Так, над фронто́ном, венчающим каждую из арок, в кирпиче выложена бочка, над которой возвышалась маленькая главка. В настоящее время, хотя основания барабанов этих главок сохранились, сама главка осталась только на восточном пролете южных ворот. Выполненная из железа, она имеет характерную перетяжку и повторяет форму церковной главы.

Паспорт 1979 года.

Зоны охраны не установлены.

17. Деревня Старая Хотча Церковь Воскресения Христова, 1828 г., (6145)

Объект культурного наследия регионального значения

Постановление Правительства Московской области от 15.03.2002 № 84/9

В Кашинской переписной книге за 1628-30 г. "за князем Олексеем Селеховским в вотчине, что дана отцу его за царя Васильево - Московское осадное сидение село, что прежде была пустошь Хотча, а в нем церковь Николая древяна верх шатров". В Кашинской переписной книге за 1678 год «за Иваном Тимофеевым сыном Бреховым в селе Хотча». Никольская церковь однако, в исповедальной книге за 1739 г., в с. Хотча указана уже церковь Воскресения Господня. В клировой ведомости за 1796 г. указано два близкорасположенных села Хотча. В первом из них - Никольская церковь деревянная, во втором - церковь Воскресения с приделом Казанской Божьей матери каменная 1774 года постройки. В приходе 126 дворов и 1009 жителей. Судьба храма 1774 года неизвестна, а существующая церковь была построена в 1828 г. По-видимому Никольская церковь была при этом упразднена, что подтверждается существованием Никольского престола в храме 1828 г., а также тем, что в межевом описании за 1855 г. на реке Хотче кроме Георгиевского (д. Станки) указан еще только один погост - Воскресенский. В это время село Хотча принадлежало майорше Вельяминовой Зерновой и поручику Брехову. В приходе было 2733 человека, что является максимальным для рассматриваемого района. Церковь была весьма обширной и имела целых пять престолов (Обновления храма Воскресения Христова, Казанской иконы Божьей матери, преп. Сергия Радонежского, Макария Кал., Николая чудотворца, Александра Невского). Памятник упомянут в каталоге «Памятники архитектуры Московской области (т. II, М., Искусство, 1975 г.), где есть фраза «глухие малые барабаны на углах создают традиционное пятиглавие». В настоящее время таких барабанов нет.

Закрыт храм в 30-х годах XX века. Во время войны разрушились своды трапезной. В 60-х годах над трапезной сделано шиферное покрытие, и церковь использовалась под колхозный склад.

Церковь передана верующим в 1997 в тяжёлом состоянии, регулярные богослужения и активные восстановительные работы не начаты.

Воскресенская церковь располагается на северной окраине двух близкорасположенных сел: Хотча и Кошелево. Ранее церковная земля была отделена от крестьянских наделов, да и сейчас церковь расположена как бы "на отшибе". На запад от церкви рельеф "плоско-возвышенный с крутым скатом к р. Хотче, на восток - ровный". Двигаясь с севера по совершенно прямой дороге из д. Глебово (бывшая станковая квартира), еще за 2-3 км виден стройный силуэт колокольни, поставленной явно с расчетом на эту перспективу. Да и с других точек церковная колокольня очень украшает пейзаж.

Церковь представляет собой памятник - стиля «ампир», широко распространенный в русском зодчестве первой трети XIX века, который в провинции нередко приобретал своеобразные черты. В рассматриваемом памятнике довольно приземистые формы самой церкви с удлиненной трапезной интересно сочетаются со стройными, хорошо найденными пропорциями колокольни.

Композиционно здание выполнено по традиционной трёхчастной схеме. Высокий квадратный четверик основного объёма завершён световой ротондой с куполом и украшен с южной и с северной сторон четырёхколонными портиками. Алтарная часть здания представлена прямоугольным объёмом, в плане как бы продолжающем четверик, но имеющим несколько меньшую высоту, и полукруглой абсидой центрального алтаря. Одноэтажная трапезная вытянута вдоль продольной оси и по своей ширине несколько уступает четверику основного объёма. Трёхъярусная, квадратная в плане колокольня частично включена в объём трапезной и расположена по центральной оси здания. Силуэт церкви определяется, прежде всего, хорошо найденными формами колокольни и ротонды основного объёма.

Окна без наличников, но с белокаменными подоконниками. Более широкие боковые окна заглублены в четверти, а над ними располагаются неглубокие прямоугольные углубления. Перед северной дверью сохранялся белокаменный цоколь, в западной части которого (не прямо против дверей) выложены три ступени. Скромный декор четверика контрастирует с богатым убранством центральной ротонды, опирающейся на четыре внутренних пилона. Объем ротонды ритмично членится восьмью парами ионических полуколонн с аттиком и выложенным в кирпиче карнизом, украшенным медальонами. Окна ротонды помещены в полуциркульные ниши, обрамленными маленькими полуколоннами. Завершение окон украшено замковым камнем. Полукруглый купол, покрытый железными листами ромбовидной формы, несет маленькие барабан, венчающая часть которого утрачена. С востока к четверику церкви примыкает прямоугольная алтарная пристройка, единственным украшением которой является скромный ленточный карниз. В центре этой пристройки располагается одна абсида в виде полуротонды. Окна алтарной части полностью лишены декоративных элементов. Столь же просто оформлена трапезная, карниз которой как бы продолжает карниз алтарной пристройки. Правда, над окнами трапезной сохранились следы декоративных элементов в виде прямоугольных арочных ниш. Украшением храма является высокая трехъярусная колокольня. В провинциальном зодчестве не часто встречается столь пропорциональное, легкое и стройное сооружение. Правда нижний, невидимый с дороги ярус колокольни сравнительно беден декоративными элементами и его оформление как бы продолжает оформление трапезной. Только западный фасад украшен полуциркульной нишей.

Два последующих стройных цилиндрических яруса украшены более богато. Каждый ярус имеет четыре полуциркульных проема, завершенных арочным карнизом и белым замковым камнем. Между проемами размещены четыре пары колонн, несущих архитрав с карнизом. Колонны третьего яруса несут ионические капители. На невысоком куполе колокольни находится барабан, который после перетяжки переходит в полушарие, несущее очень высокий шпиль, завершенный яблоком и крестом. Начиная со второго яруса, вся колокольня обшита листами совершенно не ржавеющего, почти черного железа. В интерьере покрытие трапезной разрушено и заменено деревянными балочными перекрытиями. Угловые помещения четверика перекрыты крестовыми сводами, в центре четыре столба, соединённые арками и несущими купол на парусах. В алтарной части боковые членения перекрыты лотковым сводом, центральная абсида - коробовым сводом и конхой.

Декор интерьеров отсутствует.

Паспорт 1979 года.

Зоны охраны не установлены.

18. Деревня Новогуслево

Церковь Усекновения главы Иоанна Предтечи, 1833 г.г. (6154)

Объект культурного наследия регионального значения

Постановление Правительства Московской области от 15.03.2002 № 84/9

В селе Козлово "при речках Ереме и Плотнике" в 1654 году была церковь Усекновения главы Иоанна Предтечи в вотчине стольников Федора да Григория Милославских. В 1797 г. построена новая, тоже деревянная церковь с пределом Петра и Павла. Существующая церковь выстроена в 1833 г. Основной алтарь - Усекновения главы Иоанна Предтечи, в трапезной - теплый храм во имя апостолов Петра и Павла.

В 30-х годах XX в. церковь была закрыта, после Великой Отечественной войны уничтожена вся верхняя часть здания и колокольня, растесаны окна, повреждена штукатурка. Окна и двери заложены кирпичом, прорублена новая дверь в южном алтарном окне. Над зданием была выполнена ровная двускатная крыша, крытая шифером и оно было приспособлено под зернохранилище. Декор фасадов сохранился фрагментарно.

Церковь заброшена, никак не используется.

В настоящее время церковь, полностью лишенная завершения и колокольни, не играет уже роли в окружающем пейзаже, она является утраченной архитектурной доминантой. Она расположена в центре деревни Новогуслево и окружена сельской застройкой.

Церковь Усекновения главы Иоанна Предтечи - образец скромной провинциальной церкви эпохи позднего классицизма. Несмотря на очень плохую сохранность, некоторые декоративные элементы (крупная рустовка, оригинальное решение декора абсиды) указывают на своеобразие памятника.

Материал церкви - кирпич, оштукатурено.

Продольно-осевая композиция здания вполне традиционна, хотя его объемное решение восстановить невозможно из-за отсутствия завершения и колокольни. Четверик храма в плане представляет собой квадрат с горянками из полуколонн, углубленных в стену. Сохранившийся первый ярус четверика лишён окон. Прямоугольная трапезная несколько вытянута в продольном направлении. Единственная абсида церкви имеет полукруглую форму с восьмью спаренными лопатками. Западнее трапезной расположен небольшой прямоугольный притвор, вытянутый перпендикулярно оси здания. Базы и завершения полуколонн трапезной выполнены в белом камне. При общем довольно непрезентабельном виде здания, его одноабсидная алтарная часть выглядит более декоративно и вызывает даже ассоциации с формами готической архитектуры. Это впечатление определено глубокими спаренными лопатками, расположенными по обе стороны от центрального алтарного окна и по краям абсиды. На центральном окне абсиды сохранились остатки простого накладного наличника из штукатурных тяг. Композиционно здание представлено полукруглой абсидой, квадратным основным объемом, несколько вытянутым помещением трапезной и маленьким, также прямоугольным притвором, над которым, по-видимому, возвышалась колокольня.

Паспорт 1979 года.

Зоны охраны не установлены.

19. Деревня Дубровки.

Усадьба Клычковых, кон. 19-нач. 20 вв., (6153)

Объект культурного наследия регионального значения

Постановление Правительства Московской области от 15.03.2002 № 84/9

Усадьба сформировалась в кон. XIX в.-нач. XX в. С конца XIX в., она принадлежала Антону Никитовичу Клычкову, занимавшемуся башмачным делом. Здесь, в несохранившемся до нашего времени деревянном доме родился известный поэт С.А. Клычков (1889-1937). Новый дом был возведён в самом конце XIX в., в 1910 г., к нему сделана пристройка. На основании воспоминаний местного жителя К.А. Голубкова можно реконструировать прежний облик усадьбы. Её территория, занимавшая участок, близкий по форме к правильному прямоугольнику, немного вытянутому с юга на север, была обнесена оградой. В восточной части владения, напротив главного входа, стоял двухэтажный кирпичный дом. Он является единственной сохранившейся постройкой старой усадьбы. Северную половину владения занимал фруктовый сад, разделённый поперечной аллеей на части. Посередине аллеи стояла двухъярусная остеклённая беседка. В центральной части комплекса, в нескольких метрах к западу от дома, находился пруд. Пруд имел более правильную, чем сейчас, прямоугольную форму с островом в центре, соединённым с обоими берегами мостиками. На южном берегу пруда стояла беседка. Вдоль восточного берега пруда была аллея из ёлок, посаженных С.А. Клычковым. К югу от главного дома находился огород, а юго-восточную часть усадьбы занимали посадки смородины и крыжовника, а также хозяйственный двор. В юго-западном углу участка располагался скотный двор. Территорию усадьбы пересекали ирригационные канавки. Помимо главного входа с железными воротами, примерно соответствующего нынешнему, был хозяйственный выход на западной стороне. Территория угодий, располагавшихся к югу, востоку и западу от усадьбы, по границе была обнесена канавкой и обсажена тополями. К югу до р. Куйменки находились сенокосные луга, к западу - посевное поле (сеяли овёс) и рощица, на краю которой было небольшое кладбище.

С.А. Клычков провёл в Дубровках детские годы, учился в местной школе, затем жил здесь в 1908-1914 годы и позднее периодически приезжал сюда. В Дубровках написаны многие произведения, как стихи, так и проза, в частности роман "Чертухинский балакирь». В 1920-х гг. в усадьбу приезжали С. Есенин, П. Орешин. В 1922 г. в доме Клычковых поселился М.М. Пришвин. В настоящее время в комплекс усадьбы входят:

1. Главный дом, кон. 19 в., 1910 г., (6137)

2. Остатки тополиной рощи и луг, кон. 19-нач. 20 вв., (6136)

3. Пруд.

В 1930-х гг., при организации детского дома, территория владения была расширена к северо-востоку, включив дом крестьянина Усачёва. Не сохранились хозяйственные постройки усадьбы, беседки, вырублен фруктовый сад, исчез остров на пруду, засыпана часть ирригационных канавок. От старых насаждений осталось лишь несколько тополей у северной границы участка. На территории усадьбы построены новые здания: прачечная, котельная, водонапорная башня и жилой корпус. В 1989-1991 гг., по главному дому были проведены ремонтно-реставрационные работы. Западная трехэтажная часть дома с крыльцом была разобрана и воссоздана с воспроизведением прежних форм, но при некотором упрощении декора, особенно в крыльце. Один из проёмов первого этажа на северном фасаде сделан более узким. Сделаны новые полы, устроена новая деревянная лестница.

Усадьбы Клычковых - это пример каменной крестьянско - ремесленнической усадьбы кон., XIX- нач. XX в., выдержанной в формах эклектики. Несмотря на ряд утрат, хорошо сохранилась планировочная структура и границы прилегающих к усадьбе угодий. Усадьба имеет большое мемориальное значение, т.к. является местом рождения известного поэта С.А. Клычкова, связана с его творчеством, а также с Есениным, Орешиним и Пришвиным. Материал усадебного дома - здание сложено верстовой кладкой из кирпича

Усадьба расположена на юго-западном краю деревни Дубровки. Дом стоит в восточной части усадьбы, является архитектурной доминантой комплекса. Торцевой (восточный) фасад обращен к главному входу в усадьбу, северный фасад выходит во двор.

В сооружении дом А. Н. Клычкова возможно принимали участие мастера из Кашина, работавшие в то время в Талдоме. Часть первого этажа, вероятно восточное помещение занимала башмачная мастерская. Западная трёхэтажная часть дома пристроена, возможно, в 1910 году, это предположение следует из того, что в кладке стены на чердаке найдена трёхкопеечная монета, датированная этим годом.

Основной прямоугольный в плане корпус, покрытый вальмовой кровлей, имеет повышенную трёхэтажную пристройку с запада, которая усложнена северным выступом двухэтажного тамбура-крыльца. Нештукатуренные, покрытые обмазкой фасады дома расчленены междуэтажными карнизами, обработаны поэтажными лопатками. Окна всех этажей имеют лучковые перемычки и обрамлены профилированными штукатурными наличниками. Третий этаж на северном фасаде прорезан арочными окнами. Междуэтажный карниз на северном, западном и восточном фасадах усложнены зубцами, на южном - поребриком. Под окнами второго этажа, объединёнными на уровне подоконников общей тягой, расположены прямоугольные филёнки, на южном фасаде - двойные. Окна второго этажа на северном и восточном фасадах выделены волнистой тягой, прерываемой вертикальными "накладными досками". Простенки этих проёмов обработаны вертикальными нишками. Венчающий карниз на северном и восточном фасадах обогащен аркатурным поясом, на южном и западном – фризой нишек. Значение северного и восточного фасадов подчёркивает парапетные тумбы над венчающим карнизом.

Внутри поперечные капитальные стены делят пространство на три примерно равные части. Восточное помещение на первом этаже перекрыто сводами Монье. На втором этаже средняя часть разделена перегородкой на две комнаты. Из каждой ведёт арочный проём в зал, расположенный с восточной стороны. От отделки интерьеров второго этажа сохранились тянутые карнизы и профилированное политники с каннелированными пилястрами арочных проёмов. Полы в доме дощатые.

Зоны охраны определены.

Паспорт 1992 года

20. Деревня Тарусово

**Памятное место-усадьба, в которой с 1827 по 1852 гг. жил и работал
Корсаков С.Н. -один из основоположников отечественной геометрии и
статистики, 1827-1852 гг., (6176)**

Объект культурного наследия вновь выявленный

Распоряжение Министерства культуры МО от 23.11.2006 № 551-р

Памятное место представляет собой остатки усадебного парка, сохранилась липовая аллея.

**Школа крестьянских детей, построенная по инициативе
Корсакова Н.С., 1873 г. (6177)**

Объект культурного наследия вновь выявленный

Распоряжение Министерства культуры МО от 23.11.2006 № 551-р

При обследовании выяснено, что памятник используется как частный жилой дом.

21. Поселок Вербилки

Храм Благоверного Александра Невского, 1912-1913 г.,

Объект культурного наследия, предлагаемый к постановке на государственную охрану.

В селе Вербилки в 1775 году английский подданный Франц Яковлевич Гарднер открыл один из первых в России фарфоровый завод, получивший широкую известность. В 1799 году, после смерти Ф. Гарднера производство потеряло былую славу, завод был на грани банкротства. В 1892 году фабрика Гарднеров была продана советнику и кавалеру Матвею Сидоровичу Кузнецову и принадлежал ему до 1917 года. В 1912 г., году здесь на средства местных жителей построен деревянный храм Благоверного Александра Невского. В 1936 году храм закрыт и перестроен. Открыт вновь в 1997 году. Реставрационные работы не проводились.

Храм Благоверного Александра Невского – образец псевдорусского стиля с элементами модерна.

Материал - дерево, обшит тесом.

Композиция памятника - осевая. От первоначального здания уцелел основной прямоугольный сруб, прорезанный широкими окнами в модерновом духе. Изначальное венчание здания не сохранилось, с востока, запада и северо-запада сооружены новые пристройки. Внутреннее убранство: единственный престол Александро-Невский, иконостас кон. 1990-х.

7. СВЕДЕНИЯ ОБ УТВЕРЖДЁННЫХ ПРОЕКТАХ ЗОН ОХРАНЫ ОБЪЕКТОВ КУЛЬТУРНОГО НАСЛЕДИЯ И ГРАНИЦАХ ТЕРРИТОРИЙ ИСТОРИЧЕСКИХ ПОСЕЛЕНИЙ

Утверждённые проекты зон охраны объектов культурного наследия на территории Талдомского городского округа – отсутствуют.

Согласно постановлению Правительства Московской области от 27.09.2013 № 771/43 «Об утверждении Перечня исторических поселений областного значения в Московской области» город Талдом Талдомского городского округа является историческим поселением областного значения Московской области.

Проект границ территории исторического поселения не разрабатывался.

Утверждённый проект границ территории исторического поселения – города Талдом – отсутствует.

В соответствии с Федеральным законом от 25.06.2002 № 73-ФЗ «Об объектах культурного наследия (памятниках истории и культуры) народов Российской Федерации».

Для объектов культурного наследия установлены защитные зоны.

1. Защитными зонами объектов культурного наследия являются территории, которые прилегают к включенным в реестр памятникам и ансамблям и в границах которых в целях обеспечения сохранности объектов культурного наследия и композиционно-видовых связей (панорам) запрещаются строительство объектов капитального строительства и их реконструкция, связанная с изменением их параметров (высоты, количества этажей, площади), за исключением строительства и реконструкции линейных объектов.

2. Защитные зоны не устанавливаются для объектов археологического наследия, некрополей, захоронений, расположенных в границах некрополей, произведений монументального искусства, а также памятников и ансамблей, расположенных в границах достопримечательного места, в которых соответствующим органом охраны объектов культурного наследия установлены предусмотренные статьей 56.4 настоящего Федерального закона требования и ограничения.

3. Границы защитной зоны объекта культурного наследия устанавливаются:

- для памятника, расположенного в границах населенного пункта, на расстоянии 100 метров от внешних границ территории памятника, для памятника, расположенного вне границ населенного пункта, на расстоянии 200 метров от внешних границ территории памятника;
- для ансамбля, расположенного в границах населенного пункта, на расстоянии 150 метров от внешних границ территории ансамбля, для ансамбля, расположенного вне границ населенного пункта, на расстоянии 250 метров от внешних границ территории ансамбля.

4. В случае отсутствия утвержденных границ территории объекта культурного наследия, расположенного в границах населенного пункта, границы защитной зоны такого объекта устанавливаются на расстоянии 200 метров от линии внешней стены памятника либо от линии общего контура ансамбля, образуемого соединением внешних точек наиболее

удаленных элементов ансамбля, включая парковую территорию. В случае отсутствия утвержденных границ территории объекта культурного наследия, расположенного вне границ населенного пункта, границы защитной зоны такого объекта устанавливаются на расстоянии 300 метров от линии внешней стены памятника либо от линии общего контура ансамбля, образуемого соединением внешних точек наиболее удаленных элементов ансамбля, включая парковую территорию.

5. Региональный орган охраны объектов культурного наследия вправе принять решение, предусматривающее установление границ защитной зоны объекта культурного наследия на расстоянии, отличном от расстояний, предусмотренных пунктами 3 и 4 настоящей статьи, на основании заключения историко-культурной экспертизы с учетом историко-градостроительного и ландшафтного окружения такого объекта культурного наследия в порядке, установленном Правительством Российской Федерации.

6. Защитная зона объекта культурного наследия прекращает существование со дня внесения в Единый государственный реестр недвижимости сведений о зонах охраны такого объекта культурного наследия, установленных в соответствии со статьей 34 настоящего Федерального закона. Защитная зона объекта культурного наследия также прекращает существование в случае исключения объекта культурного наследия из единого государственного реестра объектов культурного наследия (памятников истории и культуры) народов Российской Федерации. При этом принятие решения о прекращении существования такой зоны не требуется.

(в ред. Федерального закона от 03.08.2018 N 342-ФЗ)

8. ПРИЛОЖЕНИЯ

Список литературы:

1. Памятники архитектуры Московской области. М. Искусство, 1978.
2. Б.Зайцев. П. Панчуков. "Солнечные узоры". М. 1978.
3. В. и Г. Холмогоровы. Исторические материалы о церквях и селах XVI – XVIII в, в. II М. 1911
2. Записки Дмитровского духовного правления. Московский архив
3. И. Токмаков. Историко-статистическое и археологическое описание г. Дмитрова и сел Дмитровского уезда. М. 1893.
4. Благовещенский. Сведения о всех церквях Московской епархии в алфавитном порядке перечисленных, М, 1872г.
5. Л. Крылов. Материалы по истории церквей и монастырей г. Калязина и сел Калязинского уезда., Калязин. 1903г.
6. Дмитровская переписная книга.
7. Межевое описание Тверской губернии Калязинского уезда. Спб. 1855 г.
8. Российская родословная книга П.Долгорукова. Спб. 1855 г.
9. Добровольский. Статистическое описание Тверской губернии, Тв., 1901 г.
10. Сборник стат. сведений по Тверской губернии. Тв. 1890 г.
11. Протоколы земских собраний Калязинского уезда, Тв., 1908 г.
13. Кашинская переписная книга за 1886 год
14. Межевое описание Тверской губ. Кал. уезда. СПб. 1855
15. И. Добровольский. Тверской епархиальный статистический сборник. Тв. 1901г.
16. И. Токмаков. Историко-статистическое и археологическое описание г. Дмитрова с уездом и святынями, М.1893 г.
17. Нистрем. Указатель селений и жителей Московской губернии, М., 1858 г.
18. Ф.И. Ушаков. Село Спасское, что на Углу Калязинского уезда. Исторический очерк., Тв.,1914 г.
19. Историческая справка о доме Клычковых, составленная сотрудником Талдомского краеведческого музея Т. Хлебянкиной.
20. А.А. Сечинский, Клычков, «Очерк - воспоминания о родном крае, поэте-писателе С.А. Клычков».